



This is a digital copy of a book that was preserved for generations on library shelves before it was carefully scanned by Google as part of a project to make the world's books discoverable online.

It has survived long enough for the copyright to expire and the book to enter the public domain. A public domain book is one that was never subject to copyright or whose legal copyright term has expired. Whether a book is in the public domain may vary country to country. Public domain books are our gateways to the past, representing a wealth of history, culture and knowledge that's often difficult to discover.

Marks, notations and other marginalia present in the original volume will appear in this file - a reminder of this book's long journey from the publisher to a library and finally to you.

Usage guidelines

Google is proud to partner with libraries to digitize public domain materials and make them widely accessible. Public domain books belong to the public and we are merely their custodians. Nevertheless, this work is expensive, so in order to keep providing this resource, we have taken steps to prevent abuse by commercial parties, including placing technical restrictions on automated querying.

We also ask that you:

- + *Make non-commercial use of the files* We designed Google Book Search for use by individuals, and we request that you use these files for personal, non-commercial purposes.
- + *Refrain from automated querying* Do not send automated queries of any sort to Google's system: If you are conducting research on machine translation, optical character recognition or other areas where access to a large amount of text is helpful, please contact us. We encourage the use of public domain materials for these purposes and may be able to help.
- + *Maintain attribution* The Google "watermark" you see on each file is essential for informing people about this project and helping them find additional materials through Google Book Search. Please do not remove it.
- + *Keep it legal* Whatever your use, remember that you are responsible for ensuring that what you are doing is legal. Do not assume that just because we believe a book is in the public domain for users in the United States, that the work is also in the public domain for users in other countries. Whether a book is still in copyright varies from country to country, and we can't offer guidance on whether any specific use of any specific book is allowed. Please do not assume that a book's appearance in Google Book Search means it can be used in any manner anywhere in the world. Copyright infringement liability can be quite severe.

About Google Book Search

Google's mission is to organize the world's information and to make it universally accessible and useful. Google Book Search helps readers discover the world's books while helping authors and publishers reach new audiences. You can search through the full text of this book on the web at <http://books.google.com/>





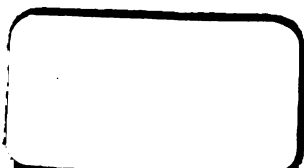
6000147060

Arch Numm IX-24.

3. 22.

J. J. 113. Art.

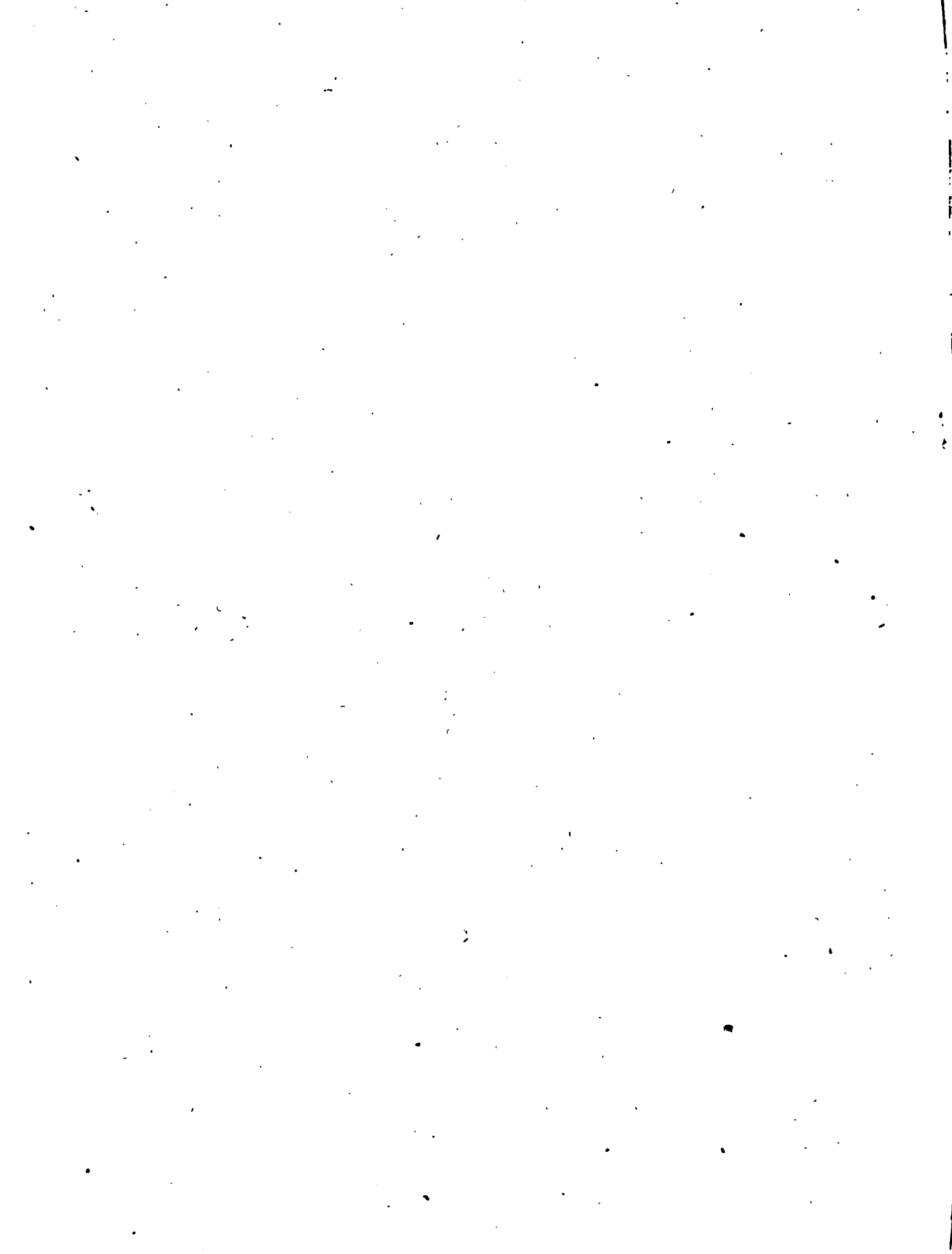
21995 d. 45











CATALOGUE
DE
MÉDAILLES.



CATALOGUE
RAISONNÉ
D'UNE
COLLECTION
DE
MÉDAILLES.



MDCCLXXIV.





AVERTISSEMENT.

En formant la collection dont on présente ici le catalogue, on n'a point songé à la rendre nombreuse; mais on a tâché de rassembler assez de médailles pour montrer par ces monumens, l'enfance, les progrès, le point de perfection & la décadence de l'art monétaire des anciens, lequel dans tous les âges & dans tous les pays a presque toujours suivi l'état des arts en général.

On s'est fait une loi de ne placer dans cette collection aucune pièce qui ne fut reconnue pour sûrement antique; &

L'on peut assurer, qu'à l'exception de trois médailles d'or, il n'y a pas une seule qui soit suspecte. Deux de ces médailles dont l'authenticité a paru douteuse à quelques antiquaires, sont Grecques. L'une est de la ville de Cosu, & les soupçons que l'on peut former contre son antiquité, regardent toute l'espece; l'autre médaille est des Trachiniens; & la troisieme est de l'Empereur Gallien avec la légende Gallienæ Augustæ.

Une autre loi que l'on s'est prescrite & que l'on a observée sans exception, étoit de ne choisir que des médailles d'une belle conservation. Constamment attaché à cette règle, on a souvent rejeté des médailles estimées très-rares, dès qu'elles étoient tant soit peu frustes ou mal conservées. Presque toutes les médailles de Rois & de villes, sont à fleur-de-coin; & parmi les Consulaires & les Imperiales le plus grand nombre l'est aussi. Les moins bien conservées sont celles des villes d'Espagne & de quelques colonies Ro-
mai-

maines. Le relief peu saillant qu'on donnoit ordinairement dans ces fabriques aux figures représentées sur la monnoie, exposoit toute la surface de ces pieces au frottement qu'elles devoient éprouver dans le commerce; de sorte qu'on en trouve rarement dont la conservation ne laisse rien à désirer. La plupart des médailles de bronze sont d'une brillante patine; estimée non sans raison, puisque cette couverture ou ce vernis que certaine terre fait prendre au cuivre, & que l'art n'imité que très-imparfaitement, sert à conserver les médailles & les met hors de tout soupçon d'être contrefaites.

Ces médailles ont été recueillies en différens endroits & plusieurs sur les lieux mêmes où elles ont été déterrées. Une petite partie des Imperiales a été achetée à Londres à la vente du cabinet de Sir Christopher Wren, connu par le Tesoro Britannico de Haym. M. Wacker Garde des antiques Electorales à Dresde, ayant fait l'acquisition en

VI

1766 des médailles de Rois & de villes que M. Casanova avoit apportées de Rome *), eut bien tôt après **) la complaisance de nous en céder quelques unes, & il a bien voulu aussi nous communiquer quelquefois ses lumières sur ces mêmes médailles.

A la reserve de ces observations & de celles qui ont déjà été faites par d'autres antiquaires, & que l'on a insérées dans ce catalogue lorsque l'occasion s'en présentoit; on ne donne le reste des remarques que pour ce qu'elles peuvent valoir. Elles ne regardent pour la plûpart que l'histoire de la gravure des médailles & l'auteur seroit sorti de sa sphere, s'il avoit prétendu y mêler de l'érudition. Il y a peut-être encore assez d'endroits qui demandent l'indulgence du lecteur, même par rapport à la pureté de la
diction,

*) Il est fait mention de la collection de M. Casanova dans plus d'un endroit de l'histoire de l'art de Winckelmann, & on y cite quelques médailles qui seront rapportées ici.

**) En 1768.

dition, dans une langue que plusieurs raisons ont fait choisir en publiant ce catalogue.

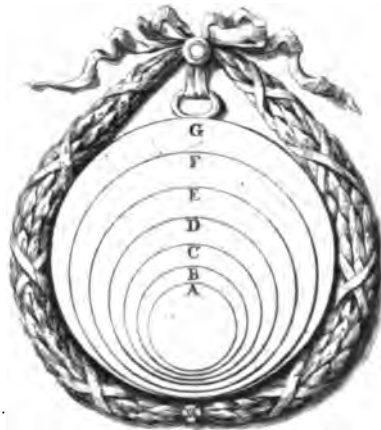
Les gravures qui s'y trouvent, & qui représentent quelques médailles peu connues, ont besoin de la même indulgence. L'auteur ne les ayant fait que par amusement, n'auroit point hasardé de les présenter ici, s'il ne lui paroissoit qu'elles ont été rendues avec fidélité. Cette exactitude lui a peut-être moins coûté qu'à un plus habile dessinateur, qui accoutumé à bien faire embellit son original sans le savoir, & n'imité qu'avec peine les irrégularités du dessin qui s'y rencontrent. Ce sont pourtant ces incorrections qui servent à constater l'âge des médailles & le goût particulier qui regnoit dans le siècle ou dans le pays où elles ont été fabriquées.

On a cru faire plaisir aux amateurs de l'antiquité, d'indiquer la grandeur des médailles Grecques de bronze & le poids de celles d'or & d'argent. La grandeur est

mar-

VIII

marquée par des lettres qui se rapportent à l'échelle que l'on trouve à la fin de cet avertissement. La lettre P. & les chiffres qui la suivent indiquent le poids. Celui dont on s'est servi, & dont cinquante-six grains font le poids d'un ducat de Hongrie, est un peu plus fort que le poids d'apothicaires de Paris, & l'est un peu moins que le Troy-weight de Londres.



CATA-



CATALOGUE RAISONNÉ D'UNE COLLECTION DE MÉDAILLES.

MÉDAILLES DE ROIS.

ROIS DE MACÉDOINE.

PHILIPPVS.

Médaille d'or. Tête de Philippe jeune couronnée de laurier.

R. Un char tiré par deux chevaux, que conduit un homme qui est debout sur le char. Dans le champ une feuille de liere.

P. 137 gr.

2. *Médaille d'argent.* Tête barbue couronnée de laurier.

R. Un homme à cheval. Dans le champ un dauphin. P. 218 gr.

A

3. *ME-*

3. Médaille de bronze. Tête de Philippe jeune ceinte du diadème.
 R. Un homme à cheval. Gr. C.

Ces trois médailles ont au revers pour légende ΦΙΛΙΠΠΟΥ.

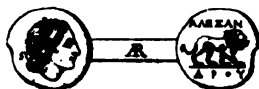
ALEXANDER.

Médaille d'or. Tête de Minerve.

R. ΑΛΕΞΑΝΔΡΟΥ. Une Victoire debout. Dans le champ un cheval marin; symbole de Lampsaque. P. 137 gr.

6. Cinq médailles d'argent. A savoir trois médaillons ou tétradrachmes de 268, 262 & 260 grains *). Une drachme qui pèse 66 grains. Ces quatre médailles ont d'un côté des têtes couvertes de peau de lion, & de l'autre côté Jupiter assis. Dans le champ du revers on voit, outre le nom d'Alexandre, des monogrammes & des symboles de différentes villes.

ΑΛΕΞΑΝΔΡΟΥ



La cinquième que l'on donne ici ne pèse que 13 grains. Elle peut passer pour non publiée, puisqu'elle diffère d'une mé-

*) Deux de ces médaillons ont été employés dans la vignette de la première page.

médaille semblable qui se trouvoit dans le cabinet du Comte de Winchelsea, & qui a été rapportée par Haym dans le *Tesoro Britannico* (Vol. II, p. II.). La grande conservation & surtout la beauté & la délicatesse de la fabrique rendent celle ci infiniment recommandable. Les têtes sur les médailles communes d'Alexandre, qui ont été frappées dans les diverses parties de la Grece & de l'Asie, & plusieurs même longtems après sa mort, ne paroissent souvent qu'ébauchées; aulieu que l'élégance & la perfection de cette petite médaille font présumer qu'elle a été, pour ainsi dire, gravée sous les yeux mêmes du Prince, qui comme on sait, n'employoit pour faire son portrait que les plus célèbres artistes qui fleurissoient sous son regne. Le reproche qu'on fait ordinairement aux anciens médailleurs: de ne s'être attachés qu'aux têtes, & d'avoir négligé les figures du revers, ne peut tomber sur celui qui a fabriqué cette médaille *).

Ne seroit-on pas fondé de dire, en examinant les médailles du bel âge de l'art chez les Grecs, que tous les bons artistes de cette nation sont exemts de ce reproche, & qu'il ne regarde que ceux des tems postérieurs & surtout la plupart des ouvriers monétaires employés par les Romains? Peut-être qu'il ne faut point chercher la cause de cette négligence ailleurs que dans le peu d'habileté des artistes, qui trou-

A 2

voient

*) Les pieds du lion de notre médaille ont un mouvement diagonal. C'est ce que les anciens artistes n'ont observé que rarement en représentant des animaux marchants; bien que cette allure soit conforme à l'expérience.

CATALOGUE DE MÉDAILLES.

voient beaucoup plus de facilité de bien dessiner une tête de la grandeur d'un pouce, que de bien exécuter des figures entières de la même grandeur.

7. *Médaille de bronze.* Tête ceinte du diadème. Audevant de la tête ΑΛΕΞΑΝΔΡΟΥ.

R. KOINON. ΜΑΚΕΔΟΝΩΝ. ΝΕΩ. Un homme à cheval.

Cette médaille est de la grandeur du moien bronze, & la forme des lettres fait juger qu'elle a été frappée du tems de Severe Alexandre.

DEMETRIVS

Poliorketes.

Médailon d'argent. Une Victoire debout sur la proue d'un navire.

R. ΔΗΜΗΤΡΙΟΥ. ΒΑΣΙΛΕΩΣ. Neptune debout lançant le trident. Dans le champ du côté droit un monogramme composé des lettres ΠΑΡ. Du côté gauche un astre & au dessous Α. P. 259 gr.

LTSIMACHVS.

Médaille d'or. Tête de Lysimaque avec des cornes de belier.

R. ΒΑΣΙΛΕΩΣ. ΛΥΣΙΜΑΧΟΥ. Minerve assise. P. 125 gr.
2. *Médailon d'argent.* Tête, type & légende comme dessus. A l'exergue au - dessous de la figure assise les lettres ΔΚ liées ensemble. P. 273 gr.

CATALOGUE DE MÉDAILLES. 3

Ce monogramme & celui du médaillon de Démétrius rapporté plus haut, ne s'observent point sur les médailles connues de ces Rois.

EPIRE.

PHTHIAS,

Mater Pyrrhi Regis.

Médaille de bronze. ΦΘΙΑΣ. Tête de femme voilée & couronnée de chêne.

℞. ΒΑΣΙΛΕΩΣ. ΠΥΡΡΟΥ. Le foudre. Gr. E.

ROIS DE SYRIE.

SELEVCVS I.

Médaille dentelée de bronze. Tête d'Apollon. Derrière la tête les lettres ME liées ensemble.

℞. ΒΑΣΙΛΕΩΣ. ΣΕΛΕΥΚΟΥ. Apollon debout. Gr.D.

La plupart des antiquaires attribuent cette médaille à Séleucus I. Cependant M. Pellerin estime que la fabrique des médailles dentelées n'a point été introduite sous les premiers Rois de Syrie *).

ANTIOCHVS III.

Médaille d'argent. Tête d'Antiochus ceinte du diadème.

℞. ΒΑΣΙΛΕΩΣ. ΑΝΤΙΟΧΟΥ. Apollon assis. P. 273 gr.

*) Rec. de Méd. de Rois, pag. 71.

6 CATALOGUE DE MÉDAILLES.

ANTIOCHVS IV.

Médaille de bronze. Tête d'Antiochus radiée.

Ῥ. ΒΑΣΙΛΕΩΣ. ΑΝΤΙΟΧΟΥ. ΘΕΟΥ. ΕΠΙΦΑΝΟΣ.

Apollon debout dans l'action de décocher une fleche. Gr. C.

DEMETRIVS I.

Médaille dentelée de bronze. Tête de Diane.

Ῥ. ΒΑΣΙΛΕΩΣ. ΔΗΜΗΤΡΙΟΥ. L'arc & le carquois.

Gr. D.

ALEXANDER I.

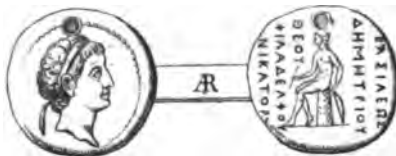
Bala.

Bronze. Tête du Roi couverte d'une peau de lion.

Ῥ. ΒΑΣΙΛΕΩΣ. ΑΛΕΞΑΝΔΡΟΥ. Apollon debout:

Gr. D.

DEMETRIVS II.



On n'a point connoissance que les antiquaires aient publié
la médaille que l'on rapporte ici. Elle pèse 62 grains.

2. M^t.

2. *Médaille d'argent.* Tête comme dessus mais plus âgée.

℞. ΒΑΣΙΛΕΩΣ ΔΗΜΗΤΡΙΟΥ. L'aigle avec la palme.

Dans le champ le monogramme de Tyr et les lettres I E P.

ΑΣΤΑ. ΕΠΡ. P. 217 gr.

ANTIOCHVS VII.

Médaille d'argent. Tête ceinte du diadème.

℞. ΒΑΣΙΛΕΩΣ ΑΝΤΙΟΧΟΥ. Un aigle avec la palme.

Dans le champ I E P. ΑΣΤΑ. ΕΟΡ. avec le monogramme de

Tyr. P. 228 gr.

BITHYNIE.

PRUSIAS.

Bronze. Tête de Bacchus couronnée de pampres.

℞. ΒΑΣΙΛΕΩΣ ΠΡΟΥΣΙΟΥ. Le Centaure jouant de la

lyre. Gr. D.

COMMAGENE.

ANTIOCHVS

Magnus.

Bronze. ΒΑΣΙΛΕΥΣ ΜΕΓ. ΑΝΤΙΟΧΟΣ. ΕΠΙ. Tête
ceinte du diadème.

℞. ΚΟΜΜΑΓΗΝΩΝ. Un Scorpion dans une couronne
de laurier. Gr. E.

Cette médaille est contremarquée d'une ancre du côté
de la tête.

HERODES

*Magnus.**Bronze.* ΗΡΩΔΟΥ. Une grappe de raisin.

R. ΕΔΝΑΡΧΟΥ. Une fleur, ou suivant d'autres un casque. Gr. B.

ROI DES PARTHES.

ARSACES XXVI.

Médaille d'argent de bas aloi. Tête avec une longue barbe pointue.

R. ΒΑΣΙΛΕΩΣ ΒΑΣΙΛΕΩΝ ΑΡΣΑΚΟΥ ΕΠΙ-ΑΝΟΥ. Une figure d'homme assise présentant un arc. Dans le champ Ἀ. P. 53 gr.

Tout se ressent dans cette médaille de la barbarie du pays & du siècle.

ROIS D'EGYPTE.

PTOLEMÆUS I.

*Soter.**Médaille d'argent.* Tête de Ptolémée ceinte du diadème.

R. ΠΤΟΛΕΜΑΙΟΥ ΒΑΣΙΛΕΩΣ. Un aigle posé sur le foudre. P. 225 gr.

BERE-

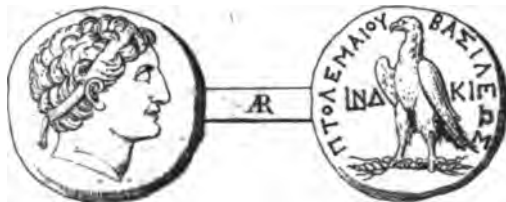
BERENICE.

Bronze. Tête de femme. Au - devant deux cornes d'abondance.

Ῥ. ΒΑΣΙΛΕΩΣ ΠΤΟΔΕΜΑΙΟΥ. Tête de Ptolémée Soter. Gr. E.

PTOLEMÆUS II.

Philadelphus.



Vaillant n'a point rapporté de médaille de Ptolémée Philadelphus avec la date L. NΔ. 54, qui est marquée sur celle que l'on présente ici.

Ce Médaillon pèse 219 grains.

PTOLEMÆUS VII.

Médaillon d'argent ou plutôt de potin. Tête ceinte du diadème.

Ῥ. ΠΤΟΔΕΜΑΙΟΥ. ΒΑΣΙΛΕΩΣ. L'aigle. Dans le champ la fleur de lotus & les lettres L. I. ΠΑ. P. 213 gr.

B

CLEO.

CLEOPATRA.

*Mater Ptolom. VIII. & IX.**Bronze.* Tête de femme couronnée d'épis.

Ὶ. ΠΤΟΛΕΜΑΙΟΥ. ΒΑΣΙΛΕΩΣ. L'aigle. Gr. E.

2. La même médaille avec différences *).

PTOLEMÆI VIII. vel IX.

Bronze. Tête de Jupiter Ammon.

Ὶ. ΠΤΟΛΕΜΑΙΟΥ. ΒΑΣΙΛΕΩΣ. Deux aigles. Dans le champ deux cornes d'abondance. Gr. C.

CLEOPATRA

*ultima.**Médaille d'argent fourrée.* REGINÆ. REGVM. FILIORVM. REGVM. CLEOPATRÆ. Tête de Cléopatre. Au - devant une proue de navire.

Ὶ. ANTONI. ARMENIA. DEVICTA. Tête de Marc Antoine. Derrière la tête on voit la tiare d'Arménie. P. 46 gr.

2. *Bronze.* Tête de Cléopatre.

Ὶ. ΒΑΣΙΛΙΣΣΗΣ. ΚΛΕΟΠΑΤΡΑΣ. L'aigle. Dans le champ Π. Gr. E.

Incerti.

*) Ces deux médailles faisoient partie d'un dépôt qui fut découvert non loin du Caire en 1759. Il ne contenoit que quelques médaillons de bronze avec la tête de Jupiter, & environ cinquante médailles pareilles aux deux que nous venons de rapporter. Toutes cependant paroissoient frappées de coins différens.

Incerti.

Trois médaillons de *bronze* avec la tête de Jupiter, & au revers l'aigle avec la légende ΠΤΟΛΕΜΑΙΟΥ. ΒΑΣΙΛΕΩΣ. Ils ont tous des différences.

NUMIDIE.

IVBA.

Médaille d'argent. REX. IVBA. Tête barbue.

℞. Un temple à huit colonnes. Dans le champ à droite & à gauche des caractères Numidiques. P. 59 gr.

ROIS DE SICILE.

GELON.

Argent. Tête du Roi ceinte du diadème.

℞. ΣΥΡΑΚΟΣΙΟΙ. ΓΕΛΩΝΟΣ. Un aigle posé sur le foudre. Dans le champ E. BA. P. 51 gr.

2. *Bronze.* Tête comme dessus. Derrière la tête une étoile.

℞. Un lion passant. Au-dessus la massue. A l'exergue la lettre Γ. Gr. D.

La parfaite ressemblance, qu'il y a entre les têtes de ces deux médailles, qui sont d'une très-belle fabrique & de la plus grande conservation, fait qu'on attribue la dernière au Roi Gélon, quoi qu'elle n'ait point de légende, & qu'il soit douteux si le *Gamma* de l'exergue a du rapport à son nom.

Paruta & d'autres antiquaires ont rangé des médailles semblables parmi celles de Syracuse, en prenant la tête qui y est représentée pour celle d'Apollon.

Il n'y auroit point de plus anciennes médailles connues de Rois, que celles de Gélon, s'il étoit bien averé, comme plusieurs antiquaires du premier ordre le semblent supposer, qu'elles eussent été fabriquées sous le regne de ce Roi. Outre les argumens que Spanheim allegue contre cette opinion *), la fabrique & la forme des lettres semblent s'y opposer également. Quand même on convient que les arts ont fait en Sicile des progrès plus rapides que dans le reste de la Grece, la différence paroît trop marquée, si l'on juge de ces progrès par la comparaison des médailles de Gélon avec celles qui ont été fabriquées en Macedoine sous les prédecesseurs d'Alexandre le Grand. Celles de Philippe même leurs sont inferieures en beauté, quoiqu' entre son regne & celui de Gélon il s'est écoulé un espace de cent - cinquante ans.

La forme des caracteres qui composent la légende de ces médailles, semble mériter pour le moins autant de consideration que la fabrique. L'*Omega* qui est du nombre de ces lettres qui furent inventées par Simonides, s'y voit déjà. Ces lettres ne furent introduites à Athène dans les affaires curiales que dans la quatre - vingt quatorzieme Olympiade,
& peut-

*) De praest. & usu Num. T. I. pag. 545.

& peut-être plus tard encore sur les monnoies de cette ville. S'il étoit même hors de doute que l'époque de cette invention ne fut pas postérieure au regne de Gélon, il paroîtroit toujours fort singulier que l'on s'en feroit servi dans la Sicile quatre - vingt dix ans plutôt que dans la Grece. Les autres lettres qui composent ces légendes, sont formées précisément comme elles le sont sur les médailles du siècle d'Alexandre. L'*Omicron* surtout se distingue par sa forme beaucoup plus petite que le reste des lettres; usage qui ne paroît pas avoir commencé avant Philippe.

Lorsque l'on compare les médailles qui portent le nom de Gélon & d'Hiéron I son frere, avec celles d'Hiéron II qui vivoit deux siècles plus tard, on trouve une si grande conformité entre ces médailles, tant par rapport à la fabrique, que par rapport à la forme des lettres, que l'on ne fauroit s'empêcher de croire, qu'elles ont toutes été frappées sous le dernier de ces Rois. Malgré la longue durée de son regne, on ne trouve que peu ou point de médailles avec la tête de ce Prince; & il se peut que sa façon de penser lui faisant dédaigner ce qui sembloit être alors un des attributs distinctifs de la royauté, il a mieux aimé renouveler la mémoire de ses prédécesseurs, & surtout de Gélon dont il descendoit, que de faire représenter son propre portrait sur la monnoie. Cette modestie ne pouvoit que plaire à ses amis & alliés, les Romains.

C'est aux Savans à juger si ces doutes meritent quelque attention, & si ces médailles en les supposant frappées sous Gélon & sous Hiéron I, c'est à dire, entre la soixante-treizieme & la soixante-dix huitieme Olympiade, ne se trouvent point en contradiction, par rapport à l'élégance de la fabrique, avec d'autres monumens auxquels on attribue le même âge.

HIERO I.

Bronze. Tête ceinte du diadème.

℞. Un homme à cheval. A l'exergue ΙΕΡΩΝΟΣ.
Gr. E.

PHILISTIS.

Médailon d'argent. Tête de femme voilée.

℞. ΒΑΣΙΛΙΣΣΑΣ. ΦΙΛΙΣΤΙΔΟΣ. Un quadrigé conduit par une Victoire. Dans le champ Φ. P. 211 gr.

L'Histoire ne fait aucune mention de cette Reine, dont les médailles ont été, selon toutes les apparences, frappées à Syracuse *), & à en juger par la fabrique & par la forme des caractères, peut-être plus tard encore que celles d'Hiéron II.

AGA-

*) Le nom de cette Reine se lit sur un des gradins du grand théâtre de Syracuse.

AGATHOCLES.

Médaille d'argent. ΚΟΡΑΣ. Tête de femme couronnée d'épis.

℞. Une Victoire qui érige un trophée. A l'exergue ΑΓΑΘΟΚΛΕ - -. Dans le champ le Triquetre de la Sicile, & le monogramme ΑΥ. P. 273 gr.

La fabrique de cette médaille est des plus belles & sa conservation est parfaite.

HIERO II.

Bronze. Tête de Jupiter.

℞. ΙΕΡΩΝ. Le trident & deux dauphins. Gr. D.

HIERONYMUS.

Argent. Tête du Roi ceinte du diadème.

℞. ΒΑΣΙΛΕΩΣ ΙΕΡΩΝΥΜΟΥ. Le foudre ailé. Au-dessous du mot ΒΑΣΙΛΕΩΣ les lettres ΜΙ. P. 132 gr.

L'on ne trouve point qu'il ait été publié des médailles de ce Roi avec ces lettres.

ROIS DES CELTES.

Médaille d'or. Tête couronnée de laurier.

℞. La grossière représentation du cheval Pegase. Au lieu de légende il y a des points au-dessous de l'animal ailé. P. 43 gr.

2. *Or.* Tête avec des cornes de bélier.

℞. Une figure d'homme assise, élevant la main gauche & tenant un instrument inconnu de la droite. Derrière la figure un bouclier. Dans le champ Η. P. 32 gr.

3. *Médaille d'argent.* Tête sans légende. Au-devant & derrière la tête sont représentés deux grandes feuilles.

℞. Un homme qui court à cheval. La légende est composée de caractères Romains; mais qui ne paroissent former aucun sens. P. 254 gr.

ROI DES GOTHS.

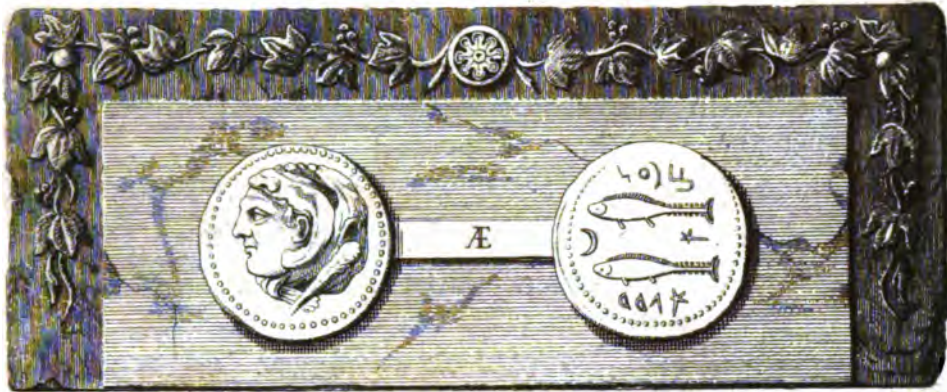
THEODAHAFUS.

Bronze. D. N. THEODAHATVS. REX. Tête du Roi.

℞. VICTORIA. PRINCIPVM. S. C. Type de la Victoire. Gr. E.



MÉDAIL-



MÉDAILLES DE PEUPLES ET DE VILLES.



E U R O P E.

ESPAGNE.

GADES.

Bronze. Tête d'Hercule couverte d'une peau de lion. La massue paroît sur l'épaule gauche.

R. Deux poissons nageants de droite à gauche. Dans le champ un croissant & un *Aleph* Phœnicien. La légende qui entoure les poissons a été lue par Don Velazquez *MBaHaL. AGaDiR. Dominator Gadium* *). Gr. E.

CAR-

*) Ensayo sobre los Alfabetos de las letras desconocidas. En Madrid 1752 p. 151. Tab. XVII, n. 11.

CARTEIA.

Bronze. Tête de femme tourelée. Au - devant de la tête
CARTEIA.

℞. Neptune debout s'appuyant de la main gauche sur le trident & tenant un dauphin de la main droite en posant le pied droit sur un rocher. Dans le champ D. D. *Decreto Decurionum.* Gr. D.

ILIPA.

Bronze. Un épi de bled.

℞. Un poisson nageant de gauche à droite. Au-dessus du poisson un croissant. A l'exergue ILIPENSE. Gr. F.

2. Même médaille. Gr. E.

HELMANTICA.

Argent. Tête dont la barbe & les cheveux sont crépus. Derrière la tête X P.

℞. Un homme à cheval tenant une lance en travers. A l'exergue X P M Q P. c'est à dire ELMAN. en lettres Celtiberiennes. P. 57 gr.

2. *Bronze.* Tête comme dessus. Derrière la tête un dauphin.

℞. Type & légende comme dessus. Derrière le cavalier un astre. Gr. D.

PERSEIANA.

Bronze. Une tête d'homme. Derrière la tête un caducée.

℞. Un homme à cheval. Dans le champ un astre. Au-dessous du cheval PRSE. en caractères Celtiberiens *). Gr. E.

OBUL-

*) Don Velazquez ibid. Tab. XVI. n. 1.

OBULCO.

Bronze. Une tête de femme d'une fabrique très-groffière.

R. Deux inscriptions Turditaines entre trois lignes transversales. Au-dessus une charrue. Au-dessous un épi de bled *). Gr. F.

2. *Bronze.* Tête comme dessus. Au-devant de la tête OBVL.

R. L. AIMIL. M. IVNI. AID. entre trois lignes transversales. Au-dessus une charrue. Au-dessous un épi de bled. Gr. E.

AMBA.

Bronze. Tête ceinte d'un diadème. Au-devant de la tête une main.

R. Un Sphinx marchant. Au-devant un astre. A l'exergue AIMPATS. en caractères Turditains **). Gr. E.

2. *Bronze.* Tête comme dessus sans la main.

R. Le boeuf Apis debout. Au-dessus un croissant. A l'exergue ΑΜΦ. c'est à dire AIMPΗ. en lettres Turditaines. Gr. D.

3. *Bronze.* CN. VOG. ST. F. Tête couronnée de laurier.

R. CN. FVL. CN. F. Type comme dessus. A l'exergue AIMPHA. en caractères comme dessus ***). Gr. D.)

C 2

SAGVN-

*) Tab. XX, n. 3.

**) Tab. XVI, n. 8.

***) Tab. XVI, n. 5.

SAGVNTVM.

Bronze. Tête casquée. La légende SAGVNT, qui se trouve sur des médailles semblables, a été oblitérée sur celle-ci.

℞. La proue d'un navire. Au-dessus une Victoire volante tenant une couronne de laurier: Dans le champ un caducée. Gr. E.

Outre ces médailles que nous venons de rapporter, il y en a encore quelques autres dans cette collection, tant en argent qu'en bronze, également frappées en Espagne, qui ne contiennent que des noms inconnus; la plupart en caractères Celtiberiens.

G A U L E.

MASSILIA.

Argent. Tête de Diane.

℞. ΜΑΣΣΑ. Un lion passant. P. 42 gr.

I T A L I E.

COSA.

Médaille d'or. Un aigle qui tient dans la serre droite une couronne de laurier.

℞. Figure debout, vêtue de la toga, précédée & suivie d'un licteur. A l'exergue ΚΟΣΩΝ. P. 136 gr.

Les médailles d'or de cette ville, qui se rencontrent fort souvent & qui sont d'une fabrique très-grossière, ont paru suspectes à quelques antiquaires.

ANCONA.

Bronze. Tête de femme. Derrière la tête; la lettre M.

℞. ΑΓΚΩΝ. Un bras courbé; dont la main tient une palme. Dans le champ deux étoiles. Gr. D.

La médaille de cette ville rapportée dans le Recueil de médailles de Peuples & de Villes de M. Pellerin (*T. I. p. 38*) ne diffère de la nôtre que par la lettre M. qui ne s'y trouve point derrière la tête.

FALISCA.

Médaillon d'argent. Tête de Jupiter.

℞. Un aigle. Dans le champ le foudre & une couronne de laurier, avec les lettres FA. API. qui sont réparties dans le champ. P. 193 gr.

ROMA.

Argent. Tête jeune d'Hercule ceinte du diadème.

℞. La louve qui allaite Romulus & Remus. A l'exergue ROMANO. P. 115 gr.

2. *Argent.* Tête de femme avec un casque dont la crête est formée comme le *cornu* Phrygien. Derrière la tête un croissant.

℞. ROMANO. Une Victoire debout qui tient de la droite une couronne de laurier & de la gauche une palme. Dans le champ P. R. P. 105 gr.

CATALOGUE DE MÉDAILLES.

Dans le Recueil sus mentionné (*T. I, Pl. IX, n. 43.*) on voit une médaille qui diffère peu de la nôtre.

3. *Argent.* Tête d'Apollon.

℞. ROMA. Un cheval représenté au galop. P. 104 gr.

Ces trois médailles, qui par rapport à leur poids sont regardées comme médaillons, paroissent avoir été fabriquées en Sicile ou dans la Grande Grèce.

4. *Argent.* Tête casquée de Roma. Derrière la tête la marque du Denier X.

℞. Castor & Pollux à cheval. A l'exergue ROMA. P. 59 gr.

5. *Argent.* Tête casquée de Roma. Derrière la tête V. marque du Quinaire.

℞. Castor & Pollux à cheval. A l'exergue ROMA. Dans le champ H. P. 32 gr.

6. *Argent.* Tête comme dessus. Derrière la tête IIS. marque du Sesterce.

℞. Type comme dessus. A l'exergue ROMA. P. 16 gr.

7. *Médaille de bronze.* Tête de Janus.

℞. La proue d'un navire. Au-dessus I. Au-dessous ROMA. Gr. G.

8. *Médaille de bronze.* Tête de Mercure. Au-dessus deux globules.

℞. La proue de navire. Au-dessus ROMA & au-dessous deux globules. Gr. F.

9. *Bronze.* Tête de Jupiter. Derrière la tête S.

℞. Proue de navire. Au-dessus S. Au-dessous ROMA.
Gr. E.

10. *Bronze.* Tête casquée de Roma. Derrière la tête un globule.

℞. ROMA au-dessus d'une proue de navire. Au-dessous un globule. Gr. E.

11. *Bronze.* POP. ROMANVS. Buste couronnée de laurier. Derrière la tête une corne d'abondance.

℞. Un étoile au milieu d'une couronne de laurier. Au-dessous de l'étoile CONST. Gr. B.

Cette médaille est du siècle de Constantin le grand.

SVESSA.

Bronze. Tête d'Apollon. Derrière la tête O.

℞. Le taureau à tête humaine couronné par la Victoire. A l'exergue SVESANO. Gr. D.

2. *Bronze.* Tête de Minerve.

℞. SVESANO. Un coq. Dans le champ un astre. Gr. D.

ARPI.

Bronze. Tête de Jupiter. Derrière la tête le foudre.

℞. Un sanglier. Au-dessus le fer d'une lance. A l'exergue APPIANON. Gr. D.

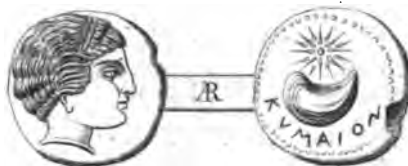
CALENO.

Argent. Tête de Minerve. Derrière la tête une hache à deux tranchans.

℞. Un char à deux chevaux conduit par une Victoire. A l'exergue CALENO. P.-114 gr.

La hache à deux tranchans représentée derrière la tête de Minerve, ne se trouve point sur les médailles de Caleno qui ont été rapportées jusqu'ici.

CVMA.



Ce petit médaillon qui est fourré & qui par cette raison ne pèse que 90 grains, diffère peu de ceux qui ont déjà été publiés de cette ville, & on ne le présente ici que par rapport à la façon singulière dont la tête de la Sybille y est dessinée & coiffée.

NEAPOLIS.

Argent. Tête de Venus. Derrière la tête un vase à deux anses.

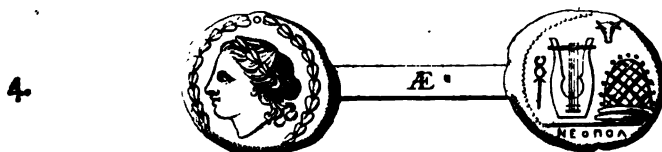
R. Le taureau à tête humaine couronné par une Victoire. Dans le champ au-dessous du taureau la lettre A. A l'exergue ΝΕΟΠΟΛΙΤΩΝ. P. 118 gr.

2. *Ar-*

2. *Argent.* Tête de Diane. Derrière la tête une petite figure vetue qui tient deux torches allumées. Au-dessous de la tête APTEM.
 R. Type comme dessus. Dans le champ au - dessous du taureau N. A l'exergue ΝΕΟΠΟΛΙΤΩΝ. P. 119 gr.
3. *Argent.* Tête comme dessus. Derrière la tête une grappe de raisin.

R. Type du taureau à tête humaine comme dessus. Au-dessous du taureau la lettre O. A l'exergue ΝΕΟΠΟΛΙΤΗΣ. P. 118 gr.

Les signes que l'on remarque derrière les têtes de Venus & de Diane représentées sur ces trois médailles, n'ont point encore été rapportés; non plus que les lettres A. N. O. qui se trouvent dans le champ des revers.



Beger a publié deux médailles semblables, hors que sur celle qui ressemble à la première que l'on donne ici, la tête

D

d'Apol-

d'Apollon n'est point entourée d'une couronne de laurier, & que le caducée ne se trouve point au revers. Les lettres NY que l'on voit au revers de la seconde médaille manquent également, de même que la moitié du nom de la ville, sur celle qui est rapportée par l'auteur sus mentionné *).

POSIDONIA.

Argent. Tête de femme en face, les cheveux épars, ornée d'un collier.

℞. Le taureau à tête humaine. Au-dessus du taureau en caractères Tyrrhéniens ou Etrusques Ϝ I S T L V S . A l'exergue un dauphin. P. 119 gr. **)

PÆSTVM.

Bronze. Tête de Neptune. Derrière la tête un monstre marin.

℞. ΠΑΙΣΤΑΝΟ. Figure d'homme montée sur un dauphin. Gr. D.

VELIA.

Argent. Tête de Minerve. Sur le casque un dauphin & la lettre Φ. Au-devant de la tête ΦΙ.

℞. Un lion passant. Dans le champ au-dessus du lion le trident & les lettres ΦΙ. A l'exergue ΤΕΛΕΤΩΝ. P. 120 gr.

2. *Argent.*

*) Thef. Brandenb. pag. 352.

***) Conf. Bellori de num. Apibus insignitis. s) Pafferii dif. in Gorii symbol.

s) Le second supp. de M. Pellerin. PL. I. no. 4.

2. *Argent.* Tête de Minerve, dont le casque est orné d'un griffon. Au - devant de la tête Φ & derriere la tête Λ .

℞. Un lion. Au - dessus du lion un dauphin & les lettres $\text{I}\Phi$. A l'exergue $\text{T}\text{E}\text{\Lambda}\text{E}\text{T}\text{\Omega}\text{N}$. P. 119 gr.

SYBARIS.



L'âge des médailles de villes, c'est à dire le tems où elles ont été frappées, ne sauroit être déterminé avec autant de précision que celui des médailles de Rois. Il s'en trouve pourtant qui doivent être regardées comme beaucoup antérieures aux plus anciennes médailles connues de Rois. La médaille de Sybaris en Lucanie, que l'on présente ici, est de ce nombre, & son âge même peut être constaté avec assez de certitude. On sait que cette ville fut détruite par les Crotoniates, vers le tems que Pythagore demouroit en

Italie *), & que ce fût sous Tarquin le superbe que ce Philosophe avoit des écoles publiques à Crotona & dans les autres villes de la Grande Grece **). Il paroît par là, que c'est entre la soixante deuxieme & la soixante septieme Olympiade, c'est à dire, environs cinq cents ans avant l'ère chrétienne, qu'il faut placer la destruction de Sybaris. La fabrication de cette médaille ne sauroit être postérieure à cette date, parce que la ville ne fut plus rebatie; le reste de ses anciens habitans s'étant établis dans le voisinage, où ils fondirent la ville de Thurium. Le nom de la ville écrit de droite à gauche & avec des lettres de la plus ancienne forme VM au-lieu de ΣΥ; la fabrique qui se ressent encore de l'enfance de l'art & surtout la figure du bœuf représenté en creux sur le revers; sont autant de marques de sa haute antiquité. On s'est déterminé à la graver de nouveau, non par ce qu'elle diffère beaucoup de celles qui ont déjà été publiées; mais seulement pour faire voir la différence qu'il y a entre les deux côtés de cette médaille. Le nom de la ville ne se trouve point du côté creux & la figure du bœuf a des différences visible, de même que le grénetis. En un mot, on voit clairement que l'on s'est servi en frappant cette médaille de deux coins différens, dont l'un étoit gravé en creux & l'autre en relief; de sorte qu'elle ne sauroit être confondue avec ces médailles *Incuses*, la plupart Romaines, qui ne doivent cette singularité qu'à la méprise du monétaire. Cet ouvrier oubliant de retirer d'entre les coins le métal qu'il

venoit

*) Diod. Sic. XII. 204.

**) Cic. Tusc. Quæst. I, 16. IV, 1.

venoit de frapper, y remettoit une autre piece par dessus, qui se trouvant placée entre la médaille & le coin, recevoit l'empreinte d'un côté en creux & de l'autre côté en relief. On sent que dans ce cas les figures des deux côtés doivent être pareilles; mais moins distinctes du côté creux, par ce qu'elles provenoient non d'un coin, mais d'une médaille qui devoit s'applatir nécessairement sous les coups de marteau.

La médaille qui a donné lieu à cette digression est du poids de 40 grains.

THVRIVM.

Argent. Tête de Minerve, dont le casque est orné d'un Triton.

R. ΘΟΥΡΙΩΝ. Un taureau. A l'exergue un dauphin.

P. 121 gr.

HERACLĒA.



Dans le Recueil de médailles de Peuples & de Villes de M. Pellerin, on voit une médaille semblable à celle ci, hors que le nom de la ville ne s'y trouve point repeté du côté de la tête, & que la lettre Ky manque derriere la tête. Celle que l'on donne ici pèse 125 grains.

2. *Argent.* Tête comme dessus. Au - devant de la tête K. & plus bas Φ.

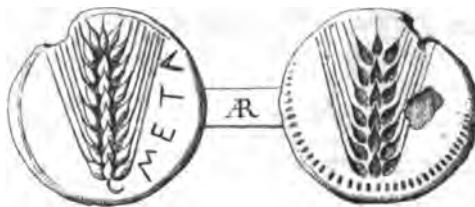
℞. Hercule debout, lute contre un lion. Dans le champ ΚΑΛ. La massue & une chouette. P. 125 gr.

Cette médaille se trouve de même dans le Recueil qu'on vient de citer. (T. I, PL. VII, no. II.) Le nom de la ville ne se voit point sur le revers de la nôtre; le flacon n'ayant point porté sur cet endroit du coin lors qu'elle à été frappées.

3. *Argent.* Tête de Minerve, comme dessus.

℞. ΕΥΦΡΑ. Un homme terrassé par un lion. P. 18 gr.

METAPONTVM.



Nous

Nous venons de parler à l'occasion de la médaille de Sybaris de l'usage suivi dans l'enfance de l'art monétaire, de fabriquer des médailles dont le type étoit formé d'un côté en relief & de l'autre côté en creux. Celle que l'on présente ici étant *fourrée* paroît prouver cette pratique d'une manière assez évidente. Ces médailles fourrées faisant la fausse monnoie des anciens, il faut supposer nécessairement que l'on ne contrefaisoit que des pièces qui se rencontroient fréquemment dans le commerce. Les médailles *Incuses* proprement dites, c'est à dire, celles qui ne l'étoient devenues que par la faute de l'ouvrier monétaire, ne pouvoient être que peu nombreuses & la singularité qu'elles présentoient ne devoit guere tenter les faux monnoieurs à les contrefaire en les fourrant. On doit donc être persuadé que le faussaire, qui a fabriqué la présente médaille, avoit pris pour modèle la monnoie de Métapontum telle qu'on la voyoit de son tems. Les différences que l'on remarque dans les deux côtés de cette médaille font voir au surplus qu'elle n'est point devenue incuse par hasard; mais qu'elle est sortie de deux coins différens, dont l'un étoit gravé en creux & l'autre en relief.

Dans le cabinet de Pembrok *) il y a une médaille de bronze de Métapontum assez semblable à la présente, hors que du côté creux, le nom de la ville se voit aussi en creux & à

*) P. 3. T. 108.

& à contre - sens. Mais on peut assurer, qu'il n'y a sur la nôtre de ce côté aucune trace de lettres.

Ce médaillon pèse 101 grains.

2. *Argent.* Tête de Ceres couronnée d'épis. Au-devant de la tête ΔAI.

℞. META. Un épi. Dans le champ une charrue & les lettres M A M. P. 128 gr.

3. *Argent.* Tête comme dessus.

℞. META. Type comme dessus. P. 17 gr.

Les épis représentés sur les monnoies de Métapontum & sur d'autres médailles de la Grande Grece & de Sicile, ressemblent entièrement à l'orge d'automne, appelé autrement *escourgeon*; qui est une espèce de bled barbu, dont l'épi a quatre rangs de grains, & que l'on cultive dans plusieurs cantons de l'Italie.

Il paroît impossible de pousser la beauté & la finesse de la fabrique plus loin qu'elle l'a été dans la dernière de ces médailles, de même que dans celle d'Héraclée rapportée ci dessus (n. 3.) qui ne pèsent l'une & l'autre que la quatrième partie d'une dragme; & on ne sauroit s'empêcher d'admirer le génie des artistes Grecs, qui paroissent avoir redoublé de soin & de précision lors qu'il s'agissoit de fabriquer de la monnoie d'un volume si petit & d'une valeur si modique.

TRINA.

TRINA.

Argent. Tête de Minerve.

℞. ΤΡΙΝΑ. en lettres Osques. Le taureau à tête humaine. P. 115 gr.

TARENTVM.

Argent. Un homme à cheval, les cheveux noués par derrière, tenant une branche dans la main droite. Dans le champ ΣΑ. Au-dessous du cheval un masque de théâtre.

℞. ΤΑΡΑΣ. Un homme assis sur un dauphin, tient de la droite un vase à deux anses. Dans le champ ΦΙ. P. 114 gr.

2. *Argent.* Homme à cheval prêt à lancer un javelot. Il tient de la main gauche deux autres javelots en travers & un bouclier rond sur le bras. Dans le champ ΔΑΙ.

℞. ΤΑΡΑΣ. Un homme assis sur un dauphin, tenant de la droite le trident, qu'il pose sur l'épaule du même côté. Le bras gauche est armé d'un petit bouclier rond, sur lequel est représenté un cheval marin. Dans le champ une coquille univalve, de l'espece qu'on appelle *murex*. P. 128 gr.

Ces deux médailles sont d'une excellente fabrique.

3. *Argent.* Tête de Minerve *Tritonia*.

℞. ΤΑΡ. Une chouette posée sur un rameau d'olivier. Dans le champ ΠΟΡ. P. 48 gr.

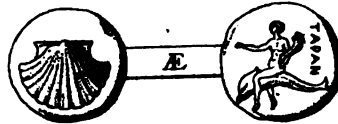
On lit sur une médaille semblable rapportée dans le Recueil de M. Pellerin (*T. I. PL. IX. n. 5.*) ΑΘΗ au-lieu de ΠΟΡ, qui paroît très-distinctement sur la nôtre, dont une

E

autre

autre toute pareille se trouve dans le cabinet de Pembrok *). La médaille publiée par Haym **) ne semble différer de celle-ci que par sa peu de conservation, qui l'a fait attribuer à la ville d'Athènes.

4.



Arrigoni a publié une médaille d'argent qui ressemble à celle de bronze que l'on donne ici.

BRUNDISIUM.

Bronze. Tête de Neptune. Derrière la tête le trident & au-dessous un globe.

℞. BRVN. Un homme monté sur un dauphin, tient de la droite une Victoire & de la gauche une corne d'abondance. Dans le champ la massue & un globe. Gr. D.

BRVT-

*) P. 2. T. 30.

**) Tesoro Britannico Vol. I. pag. 209.

BRVTII.

Argent. Buste ailé d'une Victoire. Derrière le buste une tête de bœuf en face.

℞. ΒΡΕΤΤΙΩΝ. Un homme en pied élève le bras droit & tient une haste de la main gauche. Dans le champ le trident. P. 73 gr.

La tête de bœuf derrière le buste de la Victoire ne se voit point sur les médailles d'argent des Brutiens publiées jusqu'à présent.

2. *Bronze.* Tête casquée de Mars. Au-dessous le foudre.

℞. ΒΡΕΤΤΙΩΝ. Bellone avec le bouclier & la lance. Dans le champ une grappe de raisin. Gr. E.

3. *Bronze.* Tête comme dessus, sans le foudre.

℞. ΒΡΕΤΤΙΩΝ. Une Victoire qui couronne un trophée. Gr. E.

4. *Bronze.* Tête de Jupiter. Derrière la tête le foudre.

℞. ΒΡΕΤΤΙΩΝ. Une figure d'homme casquée, dans l'attitude d'attaquer l'ennemi la lance à la main droite & le bouclier sur le bras gauche. Dans le champ une tête de bœuf en face. Gr. D.

5. *Bronze.* Tête comme dessus.

℞. Type & légende comme dessus. Dans le champ une chouette les ailes éployées. Gr. D.

On ne peut rien voir de mieux dessiné que le sont les figures sur ces deux médailles.

6. *Bronze.* Tête de Diane.

℞. ΒΡΕΤΤΙΩΝ. Jupiter debout lançant de la droite le foudre & tenant de la gauche une haste. Dans le champ une corne d'abondance. Gr. C.

CROTON.

Argent. Tête en face ornée d'un collier & couverte d'une espee de bonnet ou bandeau, sur le quel sont représenté deux griffons.

℞. ΚΡΟΤΟΝΙΑΤΑΣ. Hercule jeune couché sur la peau de lion, tenant de la droite un vase à anse. Dans le champ la massue, l'arc & le carquois, & les lettres ME. Au-dessous de la figure d'Hercule on voit une tête de bœuf en face. P. 127 gr.

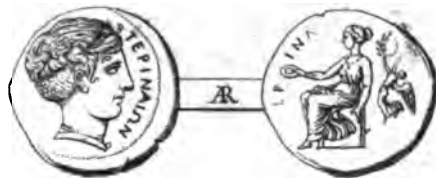
2. *Argent.* Un aigle les ailes éployées posé sur une branche de laurier.

℞. ΚΡΟ. Un trépied. Dans le champ un oiseau à cou long & à longues jambes. Au-dessous Δ. P. 127 gr.

Parmi les médailles connues des Crotoniates on n'en voit point avec les lettres ME. & avec les signes de la tête de bœuf en face & de l'oiseau à cou long, que contiennent celles que l'on rapporte ici.

TERI-

TERINA.



Parmi les médailles qui ont été publiées de cette ville, on n' en connoît point avec ce type. P. 122 gr.

CAVLONIA.

Argent. K A V Λ. Jupiter debout lançant le foudre de la droite & étendant le bras gauche, sur le quel est représenté une petite Victoire debout. Dans le champ un cerf.

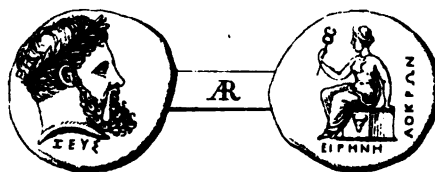
℞. Λ V Λ X. Un cerf. Au-devant un arbre. P. 126 gr.

MAMERTINI.

Bronze. Tête barbue couronnée de laurier. Derrière la tête un croissant.

Æ. MAMEPTINΩN. Mars debout dans l'attitude d'attaquer l'ennemi la lance à la main droite & le bouclier sur le bras gauche. Gr. E.

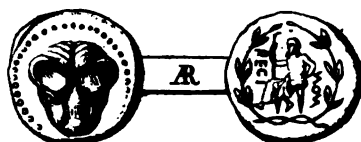
**LOCRI
EPIZEPHTRII.**



Cette médaille ne paroît point avoir été publiée. Elle pèse 119 grains.

RHE-

RHEGIVM.



Cette médaille est remarquable tant par rapport à la légende, qui est écrite moitié de gauche à droite & moitié de droite à gauche, que par rapport à l'ancienne forme des lettres, le *Rho* étant figuré comme un R Latin, & le *Gamma* comme un C.

Le poids de cette médaille est de 67 grains.

2. *Bronze*. Deux têtes accolées, dont l'une paroît représenter Apollon & l'autre Diane.

℞. ΡΗΓΙΝΩΝ. Un trépied. Gr. E.

3. *Bronze*. Deux têtes jeunes adossées.

℞. ΡΗΓΙΝΩΝ. Jupiter assis. Dans le champ un trépied & la lettre Π. Gr. E.

4. *Bronze*. Tête de Diane.

℞. ΡΗΓΙΝΩΝ. Une lyre. Gr. D.

SICILE.

SICILE.

MESSANA.

Argent. Un lièvre courant. Au-dessous du lièvre une coquille.

℞. ΜΕΣ. dans une couronne de laurier. P. 11 gr.

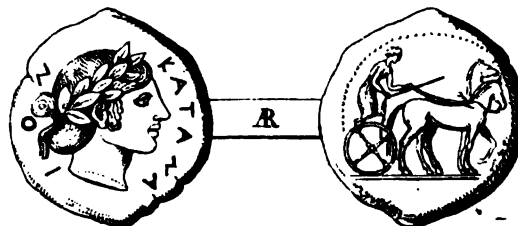
NAXUS.

Médaille d'argent. Tête de Bacchus barbue, ceinte d'un large diadème, sur le quel est représenté une branche de vigne.

℞. ΝΑΞΙΟΝ. Un Faune accroupi près d'un sèp de vigne, tient de la gauche le thyrsè & de la droite un vase à deux anses, qu'il regarde. P. 278 gr.

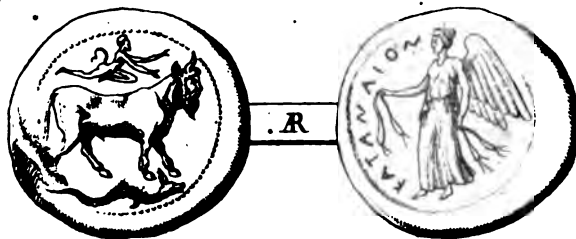
La conservation de cette médaille est admirable & elle peut passer, par rapport à la fabrique, pour une des plus belles de cette collection. La tête de Bacchus & la figure du Faune sont exécutées avec un art qui surprend.

CATANA.



La fabrique de ce médaillon, & surtout la forme de la tête, font connoître qu'il est d'une grande antiquité. Ce qui caractérise particulièrement les têtes sur les plus anciennes médailles, ce sont des yeux dont les angles sont tirés en haut à la Chinoise, & tels qu'on les remarque aux statues Egyptiennes. Les cheveux de ces têtes ne sont marqués ordinairement que par des lignes paraleles. Le contour du nez & du menton n'a point d'élégance. Les levres sont grosses & fortement marquées & les oreilles ne paroissent souvent placées qu'au hasard. Il est singulier que ces défauts, ou plutôt ces particularités, surtout par rapport aux yeux, s'observent sur toutes les médailles d'une haute antiquité, quelques distantes que soient entre elles les villes qui les ont fait fabriquer. On diroit que les artistes d'Athene & de Syracuse, & des autres villes de Sicile & de Grece, n'imitoient dans ces âges reculés qu'un seul & même modele pour représenter des dieux & des déesses. P. 290 gr.

2.



F

Ce

Ce médaillon paroît moins ancien que le précédent, à en juger par un certain agrément que l'artiste a donné aux détails en représentant le taureau à tête humaine, ce qui semble indiquer le voisinage des beaux tems pour les arts. La figure du revers & le Faune au-dessus du taureau, manquent pourtant encore de cette correction & de ces attraits, qui font distinguer les médailles du bel âge de l'art chez les Grecs.

La disposition singulière & insolite de la figure au-dessus du taureau, pourroit faire soupçonner qu'on s'est mépris en la prenant pour un Faune, & qu'elle représente peut-être une Victoire volante, telle qu'on l'observe sur les monnoies de Naples & de Suesse. Mais la grande conservation de cette médaille & la précision & la netteté des formes distinctives du Faune, ne peuvent laisser aucun doute sur ce point. Les autres en forme de bandeaux *) que porte la figure ailée du revers, de même que le Faune & le dragon qui accompagnent le taureau à face humaine, autorisent l'opinion que Bacchus étoit connu par ce symbole & qu'il portoit alors le nom d'*HEBON* **).

Ce médaillon n'a point encore été publié. Il est du poids de 290 grains.

CEN-

*) Winckelm. Descript. des Pierres gravées du B. de Stofsch. p. 231. n. 1445.

***) Recueil d'Antiquités du Comte de Caylus. Tom. IV, p. 165. 2) Versuch einer Allegorie. pag. 126.

CENTURIPÆ.

Bronze. Tête de femme. Derrière la tête un épi.
 R. KENTORIPINΩN. Une charrue sur le soc de la-
 quelle est posé un oiseau. Dans le champ deux globules.
 Gr. C.

LEONTINI.



Il ne paroît pas que les antiquaires aient rapporté des médailles de Leontini, où l'on remarque un poisson sous la tête du lion, au lieu d'un quatrième grain de bled qui s'y trouve communément.

La forme & la distribution des lettres rendent ce médaillon encore remarquable. Il est du poids de 286 grains.

STRACVSA.

Médaille d'or. Tête d'Apollon. Derrière la tête celle d'une victime en face, dépouillée de sa peau.

℞. ΣΤΡΑΚΟΣΙΩΝ. Un trépied. P. 57 gr.

Les médailles de Syracuse sont renommées avec raison pour la beauté de leur fabrique. Celle que l'on rapporte ici peut passer pour une des plus belles de cette ville. La tête d'Apollon est traitée & exécutée de la même manière que le sont les plus belles têtes sur les pierres gravées. On est frappé surtout de l'élégance que l'on remarque dans l'agencement de cheveux. Les boucles distribuées en masses, présentent des vivacités & des coups fins & prononcés, avec un coulant dans les contours, qui ne laissent rien à désirer.

Le rapport qui se trouve entre les pierres gravées & les médailles du bel âge de l'art chez les Grecs, donne lieu de présumer que les anciens monétaires n'ont gravé que sur des coins bien & dûment trempés; au contraire de ce que pratiquent les modernes, qui ne les font tremper qu'après que la gravure est achevée. On conçoit aisément que les poinçons & les autres instrumens les mieux acérés, ne pouvoient mordre, sur des coins durcis par la trempée; mais qu'il falloit se servir du touret & de l'émeril, c'est à dire, qu'il falloit les graver avec le même outil, & de la même façon que l'on travailloit les pierres fines. Ce qui pourroit servir à confirmer cette conjecture, c'est le poli que l'on remarque non seulement dans les grandes parties, mais aussi dans

dans les traits les plus déliés des têtes & des figures. Sur nos médailles modernes, les figures paroissent mattes, parce qu'on ne sauroit les polir avant la trempe des coins, & on ne sauroit le faire après cette operation, sans faire perdre le terminé & le tranchant aux traits. Il n'y a que l'aire du coin qui est susceptible alors du poliment. En adoptant cette opinion, on comprend pourquoi les anciens nous ont point conservé les noms des graveurs de médailles, qui meritoient cet honneur tout aussi bien que les graveurs en pierres. N'y ayant point de différence entre ces arts, les mêmes ouvriers auront travaillé également aux deux-sortes de gravures *).



L'austere simplicité que l'on observe dans le dessein des têtes & des figures qui sont représentées sur ces deux mé-

F 3

dail-

*) Conf. Traité des pierres gravées par Mariette. p. 111.

dailles, sont des indices certains de leur haute antiquité. Le *Rho*, qui comme on voit est renversé sur la petite médaille, ne se rencontre de cette forme, c'est à dire, avec un second jambage, sur aucune médaille connue de Rois. On en pourroit conclure que cet usage, qui atteste l'origine Phœnicienne des lettres Grecques, a cessé de très-bonne heure, puis qu'on a des médailles d'Alexandre I, quatrième ayeul d'Alexandre le grand, où le *Rho* a déjà sa forme plus moderne.

En considérant les têtes de ces deux médailles, on se rappelle un passage de Diodore, où il dit que les statuaires qui vivoient avant Dédale, avoient fait leurs figures ὀμμοσι μεμυκότα, que Winckelmann en citant ce passage rend par *conniventibus oculis*, des yeux à -demi ouverts, de même que μεμυκότα χείλεα signifient des levres à -demi ouvertes *). Ces médailles sont sûrement d'un siècle moins reculé que ces premiers artistes dont parle Diodore; mais il est probable que la tête de Proserpine qu'elles représentent, a été gravée d'après quelques unes de leurs statues, qui par leur ancienneté devoient être en possession d'une vénération particulière, & qui par cette raison servoient de modèle aux graveurs de médailles.

Le médaillon qui est d'une grande conservation, pèse 275 grains, & la petite médaille 12 grains.

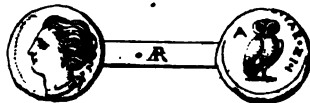
4. Ar-

*) Geschichte der Kunst. p. 8. Traduct. franç. de l'histoire de l'Art T. I. p. 9.

4. *Argent.* Tête d'Aréthuse couronnée de roseaux & entourée de dauphins *).

℞. Un char à quatre chevaux, que conduit une figure qui est debout sur le char. Au-dessus le Triquetre. A l'exergue ΣΤΡΑΚΟΣΙΩΝ. . P. 276 gr.

5.



Cette médaille n'a point été publiée jusqu'à présent. La chouette & l'*Alpha* paroissent avoir du rapport avec la ville d'Athene; mais l'histoire ne faisant point mention d'une alliance entre cette ville & les Syracusains, & la fabrique de la médaille convenant d'ailleurs au style de l'art sous Agathocles, on pourroit peut-être l'attribuer à ce Roi, en regardant l'*Alpha* comme l'initiale de son nom.

Le poids de cette médaille est de 17 grains.

6.

*) Voyez le fleuron du titre.

6.

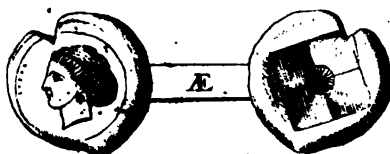


Le contraste forcé dans l'attitude des chevaux & le maniere que l'on observe dans la tête qui manque d'élégance dans le profil; sont autant de preuves que les arts commencerent à baisser à Syracuse du tems de la fabrication de cette médaille. L'artiste monétaire qui l'a exécutée, bien loin d'imiter la simplicité de l'ancien style, a méconnu l'harmonie & la grandeur du beau style, qu'il a tâché de surpasser. On voit que son intention étoit d'observer la perspective; mais on voit aussi que les règles de cette science lui étoient inconnues. Le rapport que la fabrique & la forme des lettres de la légende ont avec ces médailles qui ont été frappées en Sicile ou dans la Grande Grece à l'honneur de Rome, fait présumer qu'elle est du tems que les Romains s'étoient rendus

des maîtres de la Sicile, c'est à dire, qu'elle a été frappée après la cent trentième Olympiade.

Ce médaillon pèse 280 grains.

7.



Il est plus que probable que les premières monnoies n'étoient rien que des pieces de métal informes sans type & sans légende, dont le poids seul déterminoit la valeur. Pour obvier aux inconveniens que la diversité des poids devoit occasioner dans le commerce & pour empêcher de falsifier ces pieces, on aura été obligé dans la suite des tems d'y imprimer une marque *). On a lieu de croire que l'on se contenta

*) L'usage de peser le métal dans le commerce sans le monnoyer, paroît avoir subsisté en Egypte jusqu'au tems de la conquête des Persans. Il n'est donc pas étonnant que les fouilles qu'on a faites dans ce pays, depuis tant d'an

tenta longtems de ne mettre sur les monnoies qu'un seul type & sur un seul côté seulement; cette empreinte suffisant pour constater la valeur intrinseque & l'autorité publique. C'est pour cette raison que les antiquaires rangent parmi les plus anciennes, les médailles qui comme celle ci, ont au revers au lieu de figures, une concavité quarrée, qui provenoit d'un coin gravé en relief afin de tenir par ce moien le métal en place & de l'empêcher de glisser pendant qu'on y mit l'empreinte de l'autre côté. Il faut avouer pourtant que la tête de la médaille, dont il s'agit, ne paroît point convenir à un âge si reculé; & les lettres de la légende sont si menues qu'on ne sauroit juger de leur forme.

8. *Bronze.* Tête de Cères ou de Proserpine couronnée d'épis.

℞. Un cheval représenté au galop. Gr. B.

Il y a quelques années que cette médaille, qui est sans légende, fut trouvée à Naples avec une vingtaine d'autres toutes semblables. Il paroît qu'elles ont été frappées à Syracuse pendant que les Carthaginois en étoient les maîtres.

9. *Bronze.* ΞΕΤΣ. ΕΛΕΥΘΕΡΙΟΣ. Tête de Jupiter couronnée de laurier.

℞. ΣΤΡΑΚΟΣΙΩΝ. Le foudre & un aigle. Gr. D.

10. *Bronze.* ΣΤΡΑΚΟΣΙΩΝ. Tête de femme couronnée d'épis.

℞. Un taureau. Au-dessus, la massue & la lettre Ξ.

A l'exergue ΙΕ. Gr. C.

11. *Bronze.*

nées, ne nous ont fourni aucune médaille propre aux Egyptiens & frappée dans le tems qu'ils étoient gouvernés par des Rois de leur nation. Voyez *Rech. philos. sur les Egypt. & les Chin. Tom. II, p. 309.*

11. *Bronze.* Tête jeune couronnée de laurier.

℞. ΣΥΡΑΚΟΣΙΩΝ. Un aigle les ailes éployées posé sur le foudre Dans le champ une étoile. Gr. D.

12. *Bronze.* Tête couronnée d'épis.

℞. Le cheval Pegase. Gr. D.

13. *Bronze.* Tête barbue couronnée de laurier.

℞. ΣΥΡΑΚΟΙΩΝ. Figure de femme debout. Gr. C.

Les arts paroissent avoir été dans une grande décadence à Syracuse, du tems de la fabrication de cette médaille.

G E L A.



Ce médaillon sert de vignette à la tête d'un petit ouvrage publié par Winckelmann en 1763 *). Ce Savant l'avoit vu à Rome dans la Collection de M. Casanova. Mais comme

G 2

me

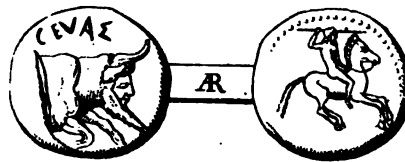
*) Von der Faehigkeit der Empfindung des Schoenen in der Kunst.

me il n'en parle point dans cet ouvrage, & que la gravure qui s'y voit n'est guere exacte, on a cru qu'il meritoit d'être présenté ici de nouveau.

Les médailles de Géla qui ont pour légende ΓΕΛΩΝΩΝ sont estimées très - rares. Goltzius & Paruta n'en connoissoient point avec cette légende. La maniere dont elle est écrite ici (ΝΟΙΟΛΑΩ), la forme des caracteres qui la composent, le nom de ΣΟΣΙΠΟΛΙΣ, le type & la fabrique, augmentent la rareté de ce médaillon & font connoître qu'il doit être d'un âge très - reculé; surtout si l'on adopte le sentiment de Winckelmann qui prouve, que la maniere d'écrire de droite à gauche n'étoit plus en usage chez les Grecs longtems avant Herodote *).

Ce médaillon pèse 286 grains.

2.



*) Geschichte der Kunst. pag. 214. Traduct. franç. Tom. II. p. 3.

La fabrique de cette médaille fait voir la rudesse où étoient les arts en Sicile du tems qu'elle a été frappée, & la forme du *Gamma* & du *Lambda* dénote sa grande antiquité. On pourroit conclure de ces indices, qu'elle doit être plus ancienne que le médaillon que nous venons de rapporter, non obstant que la légende, étant écrite de gauche à droite, semble désigner le contraire. Mais il se peut que les différentes manières d'écrire de droite à gauche & de gauche à droite, ont été suivies & abandonnées à diverses reprises. On voit d'ailleurs par le *Boustrophedon*, de même que par les médailles de Caulonia & de beaucoup d'autres villes, que les Grecs se servirent de ces deux sortes d'écritures en même tems, avant que de quitter la primordiale, c'est à dire celle qui alloit de droite à gauche; qu'ils avoient reçue de la Phœnicie avec les caractères de leur Alphabet.

Le poids de cette médaille est de 137 grains.

ACRAGAS.

Argent. AKPA. Un aigle.

℞. Un cancre de mer. P. 139 gr.

Cette médaille, quoique très-ancienne, comme la forme de l'*Alpha* & du *Rho* le démontre, est d'une fabrique & conservation admirable. Le champ du revers a tant de concavité, que le corps du cancre, qui est d'un grand relief, est plus bas que les bords de la médaille. On voit par là, que le coin de ce revers devoit être taillé en *cabochon* ou en forme

de portion de boule. Cette forme donnoit beaucoup de facilité à la gravure au touret, & ne l'auroit rendue que plus difficile si elle avoit été exécutée avec les outils, dont se servent les modernes pour graver les médailles.

SELINVS.

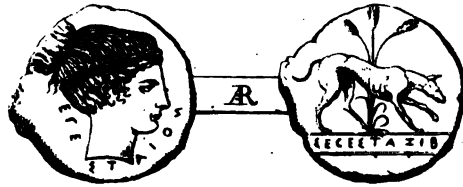
Si la médaille de cette ville qui se trouve dans l'ouvrage posthume de d'Orville *) est fidèlement dessinée, celle que l'on donne ici auroit des différences. Le champ carré du revers & le reste de la fabrique sont des preuves de sa haute antiquité.

Elle pèse 138 grains.

SEGE-

*) In Siculis Tab. XIII. 5.

SEGESTA.



L'Explication de cette médaille a été donnée par Winckelmann dans l'Histoire de l'art Tom. II, p. 244 *). Cet auteur suppose que le changement du nom de la ville d'*Egesta* en *Ségesta*, arriva du tems de la première guerre Punique, & il tâche de démontrer que les caracteres Ξ IB indiquent les dix-neuf ans qui s'écoulèrent depuis que cette ville, assiégée par les Carthaginois, fut délivrée par Cajus Duillius, jusqu'à ce que Cajus Lutatius Catulus chassa les Carthaginois de la Sicile. Mais outre que l'addition de ces lettres, en les prenant pour numerales, paroît un peu hasardée; on trouve dans Paruta des médailles où la légende Σ ΕΓΕΣΤΑ. Ξ IB est écrite de droite à gauche, & Winckelmann lui même prouve, comme nous venons de l'observer, que

*) Geschichte der Kunst. p. 367. Cette médaille appartenoit alors à M. Casanova.

que les Grecs avoient abandonné cette maniere d'écrire long-tems avant Herodote *). On peut ajouter encore, que si la médaille en question étoit du tems que ce Savant se l' imagine, la légende seroit écrite avec un *Omega* ΕΓΕΣΤΑΙΩΝ. Cette lettre se trouve sur des médailles Siciliennes beaucoup antérieures à la première guerre Punique. Dans un autre endroit du même ouvrage **) il allegue cette médaille pour montrer que la forme ronde du *Gamma* étoit encore en usage dans la cent trente - quatrième Olympiade, comme le porte le texte Allemand, & comme elle l'auroit été effectivement, si la médaille avoit été frappée du tems de Lutatius Catulus. Mais sa fabrique fait connoître qu'elle est sûrement plus ancienne. La tête de la Nymphe Egeste se ressent encore du premier style de l'art, & les yeux tirés en haut présentent cette singularité que l'on n'observe que sur les têtes d'une haute antiquité. Une autre remarque que l'on peut faire à l'occasion de cette médaille c'est, que sur plusieurs de celles d'un âge réculé la forme des caracteres n'est point constante. Ici le *Gamma* est rond du côté du revers, au lieu que du côté de la tête il approche de sa forme ordinaire. Le *Ni* est renversé du même côté. Le *Sigma* & l'*Epsilon* sont renversés sur la médaille de Selinus, de même que le *Rho* sur la petite médaille de Syracuse.

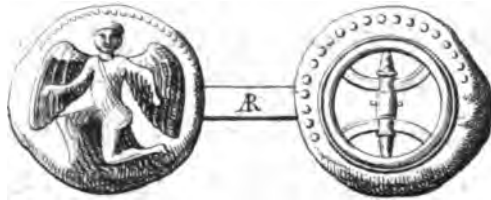
La médaille de Ségeste pese 198 grains.

MALTE.

*) On lit sur une médaille du cabinet du Roi de France ΣΕΚΕΤΑ. ΜΙΒΒ écrit de droite à gauche.

**) Geschichte der Kunst. pag. 216. Traduct. franç. Tom. II, p. 7.

MALTE.



On attribue ce médaillon, qui est fourré, à l'isle de Malte, parce qu'il y a été trouvé; sa fabrique, qui est très-grossière, convenant d'ailleurs aux autres médailles connues de cette isle.

Le poids de ce médaillon est de 183 grains.

CÔTE D'ILLYRIE.

D T R R H A C H I V M.

Argent. ΔΤΡ. ΑΓΑΤΟΣ. Un carré que la plupart des antiquaires prennent pour la représentation des jardins d'Alcinoüs.

Ῥ. ΞΕΝΩΝ. Une vache qui allaite un veau. Au-dessus un aigle les ailes éployées. P. 50 gr.

H

2. *Argent.*

2. *Argent.* ΔΥΡ. ΦΙΛΩ. Un quarré comme dessus.
 R. ΜΕΝΙΣΚΟΣ. Type comme dessus. A l'exergue un animal qui court. P. 43 gr.
3. *Argent.* ΔΥΡ. ΘΕΟΓΕΝΕΟΣ. Quarré comme dessus.
 R. ΦΙΛΕΜΩΝ. Type comme dessus. Au-dessus de la vache une tête radiée. A l'exergue un animal qui paroît représenter un loup. P. 53 gr.

ΑΠΟΛΛΟΝΙΑ.

Argent. ΑΠΟΛ. ΨΙΛΛ. Quarré comme sur les médailles de Dyrrhachium.

R. ΑΡΙΣΤΗΝ. Vache qui allaite un veau. Dans le champ, au-devant de la vache, une torche allumée. P. 50 gr.

ΑΚΑΡΝΑΝΙΕ.

ΛΕΥΚΑΣ.



Cette

Cette médaille diffère, par rapport au nom du magistrat, de celle qui a été publiée par M. Pellerin (T. I, PL. XIII, n. 12). On n'y remarque point non plus le poisson au-dessous du demi-navire.

Celle que l'on donne ici pèse 126 grains.

OENIADÆ.

Bronze. Tête barbue couronnée de laurier.

℞. ΟΙΝΙΑΔΑΝ. Tête du fleuve Achelouïs. Derrière la tête le monogramme Α. Gr. D.

A C H A Æ E.

Argent. ΑΛΜΑ - - - . Tête barbue.

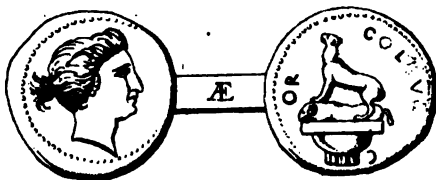
℞. Χ. Monogramme des Achéens, dans une couronne de laurier. P. 33 gr.

CORINTHUS.

Argent. Tête casquée de Minerve. Derrière la tête la lettre N.

℞. Le cheval Pégase. Au-dessous le Κοπή ρ de l'ancienne forme. P. 121 gr.

2.



La médaille que l'on rapporte ici paroissant mieux conservée que celle qui est rangée parmi les incertaines dans le Recueil de M. Pellerin, (T. III, PL. CXVI, n. 5) on croit être fondé de l'attribuer à la ville de Corinthe.

Pausanias fait mention de la statue d'une lionne, qui tenoit un bélier avec ses pattes de devant, & qui se voyoit à Corinthe sur le tombeau de Laïs *).

L A C O N I E.

L A C E D E M O N.

Bronze. Tête âgée & barbue que l'on prend pour celle de Lycurgue.

℞. ΔΑ. La massue d'Hercule. Dans le champ ΕΠΙ. ΕΤΡΙΚΛΟΤ. Le tout est entouré d'une couronne de chêne. Gr. D.

A R G O L I D E.

A R G O S.

Argent. La partie antérieure d'un loup.

℞. Un *Alpha* au milieu d'un champ carré. Au-dessus de l'*Alpha* ΑΡ, & au-dessous un croissant. P. 42 gr.

A T T I Q U E.

A T H E N Æ.

Argent. Tête de Minerve **).

℞. ΑΘΕ. La chouette. Dans le champ un croissant. P. 271 gr.

2 Ar-

*) Lib. II, Cap. II.

**) Voyez le fleuron du titre.

2. *Argent.* Tête comme dessus.

R. A ⊙ E. La chouette. Dans le champ qui est carré,
un rameau d'olivier. P. 68 gr.

Ces deux médailles sont des plus anciennes.

3.



Goltzius a publié une médaille à peu près semblable à celle que l'on présente ici *). Elle est d'une fabrique moins mauvaise que le sont la plus grande partie des autres médailles d'Athènes, qui ne donnent aucune idée de l'état de perfection où étoient les arts dans cette ville.

Ce médaillon est du poids de 271 grains.

N 3

THES-

*) Goltzii Opera, Tom. III, Tab. XV, n. XXVII.

THESSALIE.

THESSALI.

Argent. - - ΓΑΥΑΝΑ - - Tête d'Apollon couronnée de laurier.

R. ΘΕΣΣΑΛΩΝ. Pallas debout avec le bouclier & la lance. Dans le champ ΠΟΛΤ. P. 68 gr.

LAPITHÆ.

Médaille de bronze. ΑΠΟΛΛΩΝ· ΣΩΤΗΡ. Tête d'Apollon. Sur l'épaule paroît l'arc & le carquois. Au-devant de la tête un astre.

R. ΛΑΠΠΙΘΩΝ. Une lyre dans une couronne de laurier. Au-dessus de la lyre la lettre Δ. Gr. F.

TRACHINII.

Médaille d'or. Tête d'Hercule barbue couronnée de lierre ou plutôt de peuplier.

R. - - ΑΚΑΕΙ. ΤΡΑΧΙΝΙΩΝ. Figure de femme assise sur un tronc d'arbre qui est couvert d'une peau de lion. Cette figure se présente du côté droit; elle pose la main gauche sur la massue qu'elle tient sur le genou du même côté. Le bras droit est appuyé sur une branche qui sort du tronc.

M. Wacker a publié le premier cette médaille, en l'attribuant à la ville d'Héraclée des Trachiniens. Plusieurs antiquaires qui l'ont vue, ont jugé avec lui qu'elle étoit antique. D'autres en ont douté, sur ce qu'il ne leur paroissoit pas vraisemblable, qu'une ville peu opulente eut fait fabriquer

quer des médailles d'or d'un poids si confiderable, qui est de 665 grains, ou de douze ducats moins sept grains *). Cette difficulté disparoît en partie, si l'on regarde ce médaillon comme ayant été frappé par une Province entiere à l'honneur d'Hercule Trachinien; non pour servir de monnoie courante; mais à une de ces occasions dont parle M. Pellerin dans son troisieme Supplément à la page 68.

Sans être guidé par l'amour de la propriété, on peut dire, que la fabrique de ce médaillon est belle & tout-à-fait dans le goût des médailles de Thessalie & des contrées circonvoisines. La tête d'Hercule est du plus grand relief & ressemble aux têtes représentées sur les médailles de Patraz. Sa conservation est bonne, à la reserve de la main droite de la figure assise qui a souffert un coup qui l'a applatie. Au-dessus de la tête d'Hercule étoit soudée une béliere qui ne subsiste plus. Des marques indubitables démontrent que ce médaillon n'est point moulé; aussi l'or dont il est composé, étant au même titre que celui des médailles de Philippe, n'est point propre à être jetté en moule. Reste à savoir s'il n'est pas de coin moderne?

Outre

*) Ce médaillon n'est pas le seul qui excède le poids ordinaire des médailles d'or de peuples & de villes. Le cabinet du Roi de France en contient un de Vélia dans la Grande Grece pesant 314 grains & demi, & un autre de Croton également dans la Grande Grece pesant 385 grains. Celui de Myrina en Æolie que l'on voit dans le Recueil du Comte de Pembrok (*Tab. V.*) pese 464 grains.

Outre les deux médailles de la ville d'Heraclee-publiées par Goltzius *), qui paroissent douteuses à quelques antiquaires, on en connoît une troisieme qui est visiblement de fabrication moderne. Sur un des deux côtés est représenté la tête d'Hercule couronnée de peuplier avec la légende ΗΡΑΚΛΕΙΑ. ΤΡΑΧΕΝΙΩΝ^{sic}: on voit sur l'autre côté une tête de femme couverte d'une peau de lion. Il paroît aussi que la médaille sans légende, dont le carré se conserve à Paris dans le cabinet de Sainte Geneviève **), a été gravée par le Padouan dans l'intention de l'attribuer à la même ville. Toutes ces médailles different entierement de notre médaillon, qui est le seul qui a paru jusqu'ici avec ce type, le seul au moins dont on est sûr qu'il n'a point été moulé; car on fait qu'il y en a en bronze & en argent, qui l'ont été sur ce médaillon même. „S'il avoit été inventé & executé par quelque artiste „moderne, il n'est par probable qu'il en eut gravé le coin „pour n'en tirer que celui qui se trouve dans cette colle- „ction, & l'on en verroit plusieurs sans doute en différens „cabinets“.

Bien qu'il soit impossible de remonter à la source de sa découverte; toujours est-il constant, qu'une famille noble de la Lusace l'a possédé pendant une longue suite d'années. Il n'y a que peu de tems qu'il étoit attaché encore à une de ces chaînes d'or dont les Souverains recompensent autrefois le mérite. En rapportant ces faits on ne prétend point en tirer

*) Goltzii Opera. Tom. III, Tab. XIX, n. VII et VIII.

**) Le cabinet de Ste Geneviève par le P. du Molinet p. 112, n. XL.

tirer aucune conséquence pour son antiquité; mais qu'il nous soit permis d'y fonder une seule conjecture. Si ce médaillon a existé, comme il y a beaucoup d'apparence, avant les artistes qui ont fabriqué les médailles modernes citées plus haut; si du tems de ces faussaires il se trouvoit placé dans le trésor de quelque Prince: il se peut qu'ils en ont eu connoissance, & qu'ils ont tâché de l'imiter; mais il paroît par les types de ces médailles, qu'ils ne l'ont fait que de mémoire ou sur des enseignemens peu exacts.

Ce médaillon est de la grandeur marquée G, de l'échelle qui sert de cul - de - lampe à la fin de l'avertissement.

M A C É D O I N E.

M A C E D O N I I.

Médaillon d'argent. ΜΑΚΕΔΟΝΩΝ. Tête jeune avec des cheveux flottans. Derrière la tête ☉.

℞. AESILLAS. La massue d'Hercule, une chaise curule & une corbeille. Dans le champ. Q. P. 263 gr.

2. *Médaillon d'argent.* Tête de Diane.

℞. ΜΑΚΕΔΟΝΩΝ. ΠΡΩΤΗΣ. La massue d'Hercule dans une couronne de chêne. Plusieurs monogrammes sont repartis dans le champ. A l'exergue le foudre. P. 266 gr.

N E A P O L I S.

Médaille d'argent. Tête scénique ou masque en face.

℞. ΝΕΟΠ. Tête de femme. P. 29 gr. *)

T H E S -

*) Recueil de Médailles de P. & de V. Tom. I, PL. XXXII, n. 45.

THESSALONICA.

Bronze. Tête jeune couronnée de laurier.

℞. Une chevre. Dans le champ ΘΕΣ. avec d'autres lettres & monogrammes. Gr. C.

THRACE.

ÆN'US.

Argent. Tête couverte d'un bonnet rond.

℞. ΑΙΝ. Une chevre qui broute un sep de vigne.

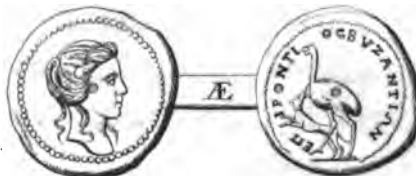
P. 65 gr.

MARONEA.

Médailon d'argent. Tête de femme couronnée de lierre.

℞. ΔΙΟΝΥΣΟΥ. ΣΩΤΗΡΟΣ. Bacchus debout. A l'exergue ΜΑΡΟΝΙΩΝ. Dans le champ deux monogrammes. P. 241 gr.

BYZANTIUM.



Cette

CATALOGUE DE MÉDAILLES.

67

Cette médaille est assez semblable à celle qui a été publiée par Hemsterhuis *).

2. *Bronze.* Tête de Diane.

℞. ΒΥΖΑΝΤΙΩΝ. Le croissant & une étoile. Gr. C.

CONSTANTINOPOLIS.

Bronze. CONSTANTINOPOLIS. Tête de femme casquée.

℞. Une Victoire debout. A l'exergue ΤΡ. S. Gr. C.

ISLES DE LA MER ÉGÉE.

T H A S E.

Médaille d'argent. Tête de femme couronnée de lierre.

℞. ΗΡΑΚΛΕΟΥΣ ΣΩΤΗΡΟΣ. Hercule debout. A l'exergue ΘΑΣΙΩΝ. Dans le champ Μ. P. 267 gr.

L E S B O S.

ΜΥΤΙΛΕΝΕ.

Médaille d'argent. Tête d'Apollon couronnée de laurier.

℞. ΜΥΤΙ. La lyre. P. 183 gr.

12

EUBÉE.

*) In Pollucem. p. 1053.

EUBÉE.

ISTIAËA.

Argent. Tête de femme couronnée de pampres.

℞. ΙΣΤΙΕΩΝ. Figure de femme assise sur un navire à voile. Dans le champ Η. P. 34 gr.

CHALCIS.

Argent. Tête de Venus.

℞. ΧΑΛ. Un aigle qui déchire un serpent. P. 45 gr.

CHIOS.

Bronze. ΟΒΟΛΟΣ. Le Sphinx posant la patte droite de devant sur la proue d'un navire.

℞. ΧΙΩΝ. Hercule debout. Dans le champ deux étoiles. Gr. E.

2. *Bronze.* Le Sphinx tenant une palme. A l'exergue ΧΙΩΝ.

℞. ΟΜΗΡΟΣ. Homère assis lisant un rouleau ou *volume*. Gr. D.

3. *Bronze.* Le Sphinx. Dans le champ une grappe de raisin.

℞. ΔΑΜΠ. ΧΙΩΣ. L'amphora. Dans le champ une torche allumée qui a un chapiteau. Gr. C.

4. *Bronze.* Le Sphinx. Dans le champ un épis de bled.

℞. ΑΡΧΕΙΟΣ. ΧΙΟΣ. L'amphora. Dans le champ une grappe de raisin. Gr. C.

TENOS.

T E N O S.

Bronze. Tête barbue.

℞. THNL. Le trident. Dans le champ deux dauphins
& une rose. Gr. C.

2. *Bronze.* Tête jeune avec des cornes de bélier.

℞. TH. Une grappe de raisin. Gr. C.

3. *Bronze.* Tête de femme.

℞. TH. Une grappe de raisin. Gr. C.

R H O D E S.

Argent. Tête radiée en face.

℞. PO. Une rose. Au-dessous ΑΡΙΣΤΟΜΑΧΟΣ.
P. 63 gr.

C R E T E.

C N O S S U S.

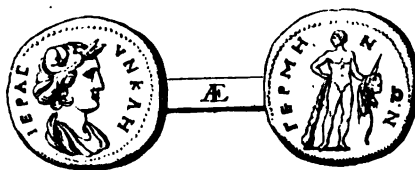
Argent. Tête de femme.

℞. Le Labyrinthe. Au-dessous ΚΝΩΣΙ. Dans le champ
ΑΡ. P. 87 gr.

A S I E.

M Y S I E.

GERME



La médaille que l'on donne ici, diffère par le revers, de celle qui est rapportée de la même ville, dans le cabinet de Pembrok (*P. 2, Tab. 8*), & qui au lieu d'Hercule représente Esculape s'appuyant de la droite sur un bâton entrelacé d'un serpent.

P H R Y G I E.

ΑΤΤΥΔΑ.

Bronze. ΔΗΜΟC. Tête jeune couronnée de laurier.

℞. ΑΤΤΟΥΔΕΩΝ. Bacchus debout, tenant de la droite un vase qu'il incline, & de la gauche le thyrsé. Une panthere est à ses pieds. Gr. D.

LYDIE.

L Y D I E.

T R A L L E S.

Médailon d'argent. La *cista* ou la corbeille mystique, d'où fort un serpent. La corbeille est entourée d'une couronne de lierre.

℞. TPA. Un carquois entrelacé de deux serpens. Dans le champ un oiseau & des monogrammes. P. 203 gr.

I O N I E.

M I L E T U S.

Argent. Tête d'Apollon.

℞. M. Monogramme des Milésiens. Un lion qui en marchant tourne la tête & regarde un astre. Au-dessous ΔΙΟΠΟΜΗ. P: 56 gr.

S Y R I E.

A N T I O C H I A.

Bronze. Tête barbue.

℞. ANTIOXEΩN. Jupiter assis. Gr. C.

2. *Bronze.* ANTIOXEΩN. Tête tourelée.

℞. Un autel. Au-dessous: E. T. H. P. Gr. C.

3. *Bronze.*

3. *Bronze.* Tête barbue.

℞. ANTIOXEΩN. EΠI. OYAPOTY. Figure tourelée
 assise. A ses pieds la figure d'un fleuve. Dans le champ
 ZK. Gr. C.

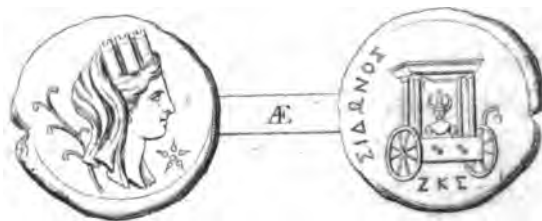
APAMEA.

Bronze. Tête de Minerve.

℞. Un aigle au - dessus d'une espece de labyrinthe ou
 Méandre. A droite & à gauche les bonnets des Dioscures.
 Au - dessous ΦΑΙΝΙΠΠ. ΦΡΑΚΟΝ. Gr. D.

PHOENICIE.

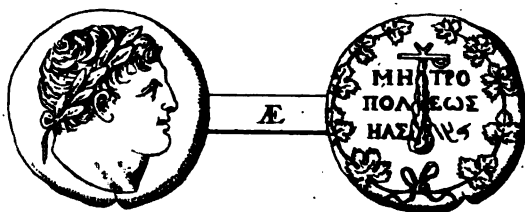
SIDON.



La médaille de Sidon & la suivante de la ville de Tyr,
 font à peu près semblables à celles qui ont été rappor-
 tées dans le Recueil de M. Pellerin sous les n. 26 & 48,
 PL. LXXXII & LXXXIII.

TTRUS.

TYRUS.



Le *Sigma* de la légende est figuré comme un C sur la médaille publiée par M. Pellerin, au lieu qu'il a sa forme plus ancienne sur celle que l'on donne ici.

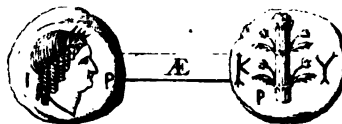
Ces deux médailles représentent les trois principaux objets du culte Phœnicien. Sur celle de Tyr, Hercule couronné de laurier est l'emblème du soleil *). On voit sur celle de Sidon la tête de Cybèle, ou de la terre, & au revers Astarté dans son char, ornée d'un croissant.

AFRI-

*) Allégories orientales par M. Court de Gebelin. p. 175.

A F R I Q U E.
CYRENAÏQUE.

CTRENE.



On n'a point connoissance que cette médaille ait été publiée.

2. *Bronze.* Tête de Jupiter Ammon.

R. KYP. Un palmier. Dans le champ un astre & les lettres ΔΔΔ. Gr. C.

ZEU-

ZEUGITANE.

CARTHAGO.



Ce médaillon d'or ne paroît différer que peu de celui qui se trouve dans le Recueil de M. Pellerin. (T. III, PL. LXXXVIII, n. 4). Celui que l'on donne ici pèse 176 grains.

2. *Médaillon d'argent.* Tête de Proserpine couronnée d'épis & entourée de dauphins.

R. Tête de cheval. Derrière la tête un palmier. Au-dessous de la tête du cheval une légende en caractères Puni-ques. P. 277 gr.

Ce médaillon est tout à fait semblable à celui du no. 27, planche CXXI du Recueil de M. Pellerin. L'élégance de la fabrique le fait distinguer au reste, de même que le médaillon d'or qu'on vient de rapporter, des autres médailles Carthaginoises. Plusieurs antiquaires ont jugés, que ces sortes de médailles avoient été fabriquées en Sicile, pendant que les Carthaginois en étoient les maitres. On remarque pourtant dans les traits & dans l'air des têtes qui y sont représentées, un goût particulier, qui pourroit bien être celui des artistes Grecs, transplantés en Afrique.

3. *Médaille de bronze.* Tête de femme couronnée d'épis.

℞. Un cheval qui tourne la tête. Gr. D.

4. *Bronze.* Tête comme dessus.

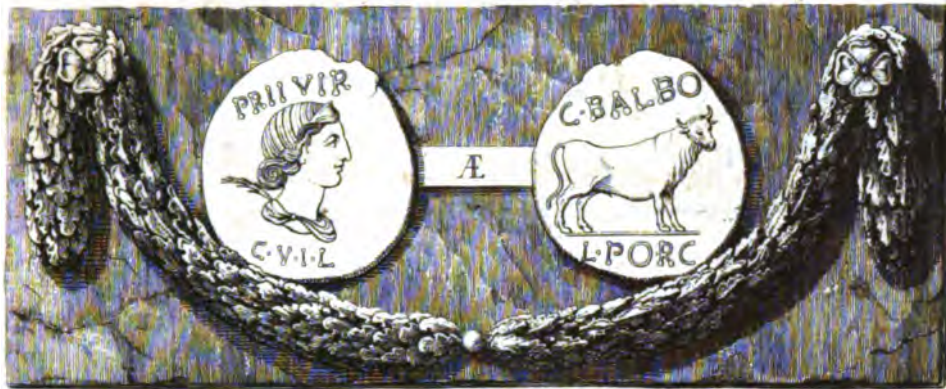
℞. Type comme dessus. Gr. C.

5. *Bronze.* Tête comme dessus.

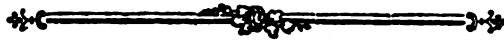
℞. Un cheval. Derriere le cheval un palmier. Gr. C.



MÉDAIL-



MÉDAILLES CONSULAIRES ET IMPÉRIALES.



AVANT - P R O P O S.

Le mérite principal des médailles Consulaires & Impériales que l'on donne ici, consiste dans une conservation peu commune, jointe à une antiquité indubitable. On se flatte que ces deux qualités serviront d'excuse à la médiocrité du nombre. La plupart de ces médailles étant déjà connues, on n'a rapporté tout au long que celles qui sont estimées rares, ou qui ont des têtes & des revers distingués. On a marqué d'un asterisque les médailles qui n'ont point encore été publiées ou qui sont peu connues. Quant aux autres, on a cru qu'il suffisoit d'en indiquer les types & les légendes des revers, pour les faire trouver dans les Recueils qui ont été mis au jour par différens auteurs.

MÉDAILLES CONSULAIRES

OU DE FAMILLES ROMAINES.



Æ M I L I A.

ARGENT.

REX. ARETAS. Le Roi Aretas à genoux tenant un chameau par la bride. 2) TER. PAVLVS. Paul Emile érige un trophée. 3) MAN. AEMILI. LEP. Statue équestre sur trois arcades d'un pont.

A N T O N I A.

ARGENT.

LEG. II. 2) LEG. XVIII. LYBICAE.

A S I N I A.

GRAND BRONZE.

OB. CIVIS. SERVATOS. au milieu d'une couronne de chêne.

B. C. ASINIVS. C. F. GALLVS. III. VIR. A. A. A. F. F. S. C.

C Æ C I L I A.

ARGENT.

Q. C. M. P. I. *Quintus Cæcilius Metellus Pius Imperator.*
Un éléphant.

C A L P U R N I A.

ARGENT.

K. L. ^{Sic.} PIO. FRVGI. Un homme qui court à cheval.

CAS-

C A S S I A.

ARGENT.

Le temple de Vesta. A côté du temple une tablette avec les lettres A. C.

C L A V D I A.

ARGENT.

P. CLODIVS. M. F. Diane debout tenant de chaque main une torche allumée.

C O R D I A.

ARGENT.

MAN. CORDIVS. Un Génie ailé monté sur un dauphin.
2) MAN. CORDIVS. Figure ailée debout tenant de la main droite une balance & de la main gauche le thyrsé; sur l'épaule du même côté paroît une chouette. *Médaille fourrée.*

C O R N E L I A.

ARGENT.

CN. LEN. Q. EX S. C. Un sceptre avec une couronne de laurier, un globe & un timon.

F L A M I N I A.

ARGENT.

L. FLAMIN. CHILO. Une Victoire sur un char à deux chevaux.

FON-

F O N T E I A.

ARGENT.

MAN. FONTEI. C. F. Tête de Vé - Jupiter.

R. Un Génie ailé monté sur un bouc. Au-dessus les bonnets des Dioscures.

F U L V I A.

ARGENT.

CN. FOVL. M. CAL. Q. ME. Une Victoire sur un char à deux chevaux. *Médaille fourrée.*

F U R I A.

ARGENT.

PHILI. ROMA. La déesse Roma debout devant un trophée.

L I C I N I A.

ARGENT.

P. NERVA. Trois figures dans l'enclos des comices.

L O L L I A.

ARGENT.

PALIKANVS. Les *rostra*.

M A M M I L I A.

ARGENT.

C. MAMIL. LIMETAN. Ulysse en voyageur avec son chien qui le reconnoît. *Médaille dentelée.*

MAR-

M A R C I A.

ARGENT.

ANCVS. Tête du Roi Ancus Marcius ceinte du diadème. Derrière la tête le *lituus*.

R. PHILIPPVS. AQVA. MAR. Statue équestre sur un aqueduc.

2. L. CENSOR. Silène debout près d'une colonne.

M A R I A.

ARGENT.

XXVIII. S. C. Deux bœufs attelés à une charrue, conduits par un colon. *Médaille dentelée.*

M E M M I A.

ARGENT.

L. MEMMI. Castor & Pollux debout tenant chacun un cheval par la bride.

N Æ V I A.

MOIEN BRONZE.

L. SVRDINVS. III. VIR. A. A. A. F. F. S. C.

R. AVGVSTVS. TRIBVNIC. POTES. dans une couronne de chêne.

N O R B A N A.

ARGENT.

C. NORBANVS. IIX T. Tête de Venus.

R. Les faisceaux consulaires entre le caducée & un épi de bled.

L

PAPIA.

P A P I A.

ARGENT.

L. PAPI. Un grifon. Au-dessous un oiseau. *Médaille dentelle.* 2) Même type. Au-dessous, le thyrsé.

Ce signe de monétaire ne se trouve point parmi le grand nombre de ceux qui ont été rapportés dans le Trésor de Morel.

P E T R O N I A.

ARGENT.

TVRPILIANVS. III. VIR. FERON. Tête de la déesse Feronia.

R. CAESAR. AVGVSTVS. SIGN. RECE. Un Parthe à genoux présente une enseigne militaire.

P L A N C I A.

ARGENT.

CN. PLANCIVS. AED. CVR. Tête de la Macédoine.

R. Une chevre sauvage, un arc & un carquois.

P L O T I A.

GRAND BRONZE.

OB. CIVIS. SERVATOS. dans une couronne de chêne.

R. C. PLOTIVS. RVFVS. III. VIR. A. A. A. F. F. S. C.

P O B L I C I A.

ARGENT.

C. MAL. Figure d'homme debout devant un trophée.

POM-

P O M P E I A.

ARGENT.

VARRO. PRO Q. Tête de Jupiter *Terminalis*.

R. MAGN. PRO COS. Un sceptre entre le dauphin & l'aigle.

P O R C I A.

MOIEN BRONZE.

PR. II. VIR. Tête de femme (peut-être de Livie) avec une palme sur l'épaule. Au - dessous de la tête C. V. I. L. *Colonia Viterbis Julia Lætis*.

R. Un bœuf debout. Au - dessus du bœuf C. BALBO. A l'exergue L. PORC. *)

S A T R I E N A.

ARGENT.

ROMA. P. SATRIENVS. Une louve.

S C R I B O N I A.

ARGENT.

PVTEAL. SCRIBON. Un puits dont l'appui est en forme d'autel.

S E R V I L I A.

ARGENT.

M. SERVEIL C. F. T. Un combat entre deux cavaliers. Cette médaille a été frappée à deux reprises.

L 2

THO-

*) Conf. Thef. Morell. pag. 119.

T H O R I A .

ARGENT.

L. THORIVS. BALBVS. H. Un taureau.

T I T I A .

ARGENT.

Q. TITI. Le cheval Pégase.

V O L T E I A .

ARGENT.

M. VOLTEI. M. F. Un temple à quatre colonnes.

I N C E R T Æ .

ARGENT.

Buste d'Hercule, la tête couverte de la peau de lion.
Sur l'épaule la massue.

R. TI. Q. Un cavalier avec un cheval de main. Au-
dessous des chevaux une souris. A l'exergue sur une espee
de tablette les lettres incufes D. S. S. Dans le champ P.

a) La même médaille avec la lettre S dans le champ.

Cette lettre & le P de la précédente sont à ajouter aux
lettres rapportées dans le Trésor de Morel pag. 460.

MÉDAIL-

MÉDAILLES IMPERIALES.



POMPEIUS.

ARGENT.

Tête de Pompée. Au-devant le *lituus* & derrière la tête un vase.

R. PRAEF. CLAS. & c. Amphinomus & son frere, qui sauvent leurs parens de l'incendie de l'Etna.

IVLIVS CÆSAR.

ARGENT.

R. CAESAR. Un éléphant. 2) CAESAR. DICT. PERPETVO. Tête voilée de Jules-César. Au revers SEPVLLIVS. MACER. 3) DIVVS. IVLIVS. La comète au revers d'Auguste.

GRAND BRONZE.

DIVOS. IVLIVS. Tête couronnée de mirte. Au revers la tête d'Auguste avec la légende CAESAR. DIVI. F.

BRVTVS.

ARGENT.

LIBERTAS. Tête de la liberté.

R. BRVTVS. Deux figures vetues de la toga. Chacune de ces figures est suivie d'un licteur.

M. ANTONIVS.

ARGENT.

M. ANT. IMP. AVG. III. VIR. R. P. C. C. BARBAT.

Q. P. Tête de Marc - Antoine. . Au revers la tête jeune d' Auguste.

AVGVSTVS.

ARGENT.

Æ. IMP. CAESAR. L'Empereur assis sur une chaise curule, tient de la main droite une Victoire. 2) Æ. IMP. CAESAR. L'arc de triomphe. 3) Æ. IMP. X. A l'exergue ACT. Apollon debout en habit long, tenant de la droite un poisson & de la gauche la lyre. 4) Æ. IMP. X. Deux figures d'hommes présentent des rameaux d'olivier à l'Empereur qui est assis. 5) Æ. SIGNIS. RECEPTIS. S. P. Q. R. *Le clypeus votivus* & deux enseignes militaires. 6) Æ. AVGVST. F. COS. DESIG. PRINC. IVVENT. Deux figures debout vetues de la toga. A l'exergue L. C. CAESARES.

7) *Quinaire*. CAESAR. AVGVSTVS. Tête nue d'Auguste.

Æ. ASIA. RECEPTA. Une Victoire debout sur la corbeille mystique, environnée de deux serpens qui s'élèvent.

Cette médaille, qui est d'une fabrique assez grossière, paroît avoir été frappée dans quelque province de l'Asie.

GRAND

GRAND BRONZE.

DIVVS. AVGVSTVS. PATER. Tête d'Auguste couronnée de laurier. Au revers OB. CIVIS. SERVATOS.

- 2) DIVVS. AVGVSTVS. PATER. L'Empereur affis la tête radiée, tient de la droite une branche de laurier & s'appuie de la gauche sur une haste. A côté de la figure on voit un autel.

℞. TI. CAESAR. DIVI. AVG. F. AVGVST. P. M. TR. POT. XXIII. Au milieu du champ S. C.

MOIEN BRONZE.

CAESAR. PONT. MAX. Tête couronnée de laurier. Au revers ROM. ET. AVG. Un autel entre deux colonnes. 2) La même médaille contremarquée du côté de la tête d'un monogramme qui paroît contenir le mot de ROMA. 3) DIVVS. AVGVSTVS. S. C. Tête radiée. Au revers, CONSENSV. SENAT. ET. EQ. ORDIN. P. Q. R. L'Empereur affis. 4) DIVVS. AVGVSTVS. PATER. Tête radiée. Au - devant de la tête le foudre. Au revers S. C. Figure voilée affise. 5) ℞. S. C. Le foudre ailé. 6) ℞. S. C. L'aigle posé sur un globe. 7) ℞. S. C. PROVIDENTIA. Un autel. 8) ℞. S. C. Un temple rond à quatre colonnes. Deux bafes s'élevent à droite & à gauche du temple, sur lesquelles sont représenté deux taureaux. 9) MVN. CAL. IVL. *Municipium Calaguris Julia*. Tête nue d'Auguste. ℞. II. VIR. C. MAR. CAP. Un bœuf debout. A l'exergue Q. VRSO.

M. AGRIP.

M. AGRIPPA.

MOIEN BRONZE.

M. AGRIPPA. L. F. COS. III. Tête d'Agrippa avec la couronne navale. Au revers S. C. Neptune debout. 2) La même médaille contremarquée du côté du revers TIAV. 5) Trois médailles de la colonie de Nimes, avec les têtes adossées d'Auguste & d'Agrippa. Elles ont toutes des différences.

TIBERIVS.

ARGENT.

Æ. PONT. MAXIM. Figure affise. 2) La même médaille avec différences.

GRAND BRONZE.

CIVITATIBVS. ASIAE. RESTITVTIS. L'Empereur affis.

Æ. TI. CAESAR. DIVI. AVG. F. AVGVSTVS. PONT. MAX. TR. POT. XXIII. Au milieu du champ S. C.

MOIEN BRONZE.

TI. CAESAR. DIVI. AVG. F. AVGVST. IMP. VIII. Tête nue de Tibere. Au revers PONT. MAXIM. TRIB. POTEST. XXIII. Au milieu du champ S. C. 2) Æ. PONTIF. MAXIM. & c. S. C. Livie affise. 3) Æ. ΕΠΙ. ΣΙΔΑΝΟΥ. ΣΕΛΕΤΚΕΩΝ. ΖΜ. dans une couronne de laurier. 4) Æ. II. VIR. M. IVLIVS. SETTAL. L. SESTI. CELER. Un autel sur le quel on lit. SAL. AVG. Dans le champ C. I. I. A. *Colonia Illici Immunis Augusta.*

DRV.

DRVSVS TIB. F.

MOIEN BRONZE.

DRVSVS. CAESAR. TI. AVG. F. DIVI AVG. N.
Tête de Drusus d'une élégante fabrique. Au revers. PON-
TIF. TRIB. POTEST. ITER. Dans le champ S. C.

DRVSVS GERMANICVS.

GRAND BRONZE.

NERO. CLAVDIVS. DRVSVS. GERMANICVS. IMP.
Tête de Drusus Germanicus. Au revers TI. CLAVDIVS. &c.
S. C. Drusus affis sur un monceau d'armes.

A N T O N I A.

MOIEN BRONZE.

ANTONIA. AVGVSTA. Tête d'Antonia. Au revers
TI. CLAVDIVS. &c. L'Empereur debout, vetu de la to-
ga, tient de la droite une patere.

G E R M A N I C V S.

MOIEN BRONZE.

GERMANICVS. CAESAR. TI. AVG. F. DIVI. AVG. N.
Tête de Germanicus. Au revers C. CAESAR. GERMANI-
CVS. &c. S. C. 2) Tête comme dessus. Au revers TI.
CLAVDIVS. &c. S. C. 3) GERMANICVS. CAESAR.
Germanicus sur un char de triomphe. Au revers SIGNIS.
RECEPT. DEVICTIS. GERM. S. C. Germanicus debout.

C A L I G V L A.

MOIEN BRONZE.

C. CAESAR. AVG. GERMANICVS. PON. M. TR. POT.

Tête nue de Caligula. Au revers VESTA. S. C. La déesse Vesta affise.

PETIT BRONZE.

C. CAESAR. DIVI. AVG. PRON. AVG. S. C. Le chapeau de la liberté.

R. COS. TERT. PON. M. TR. P. IIII. P. P. Au milieu du champ R. CC. *Remissa ducentesima.*

C L A V D I V S.

GRAND BRONZE.

TI. CLAVDIVS. CAESAR. AVG. P. M. TR. P. IMP. P. P.

Tête de Claude couronnée de laurier. Au revers NERO. CLAVDIVS. DRVSVS. GERMAN. IMP. S. C. Larc de triomphe de Drusus. 2) R. SPES. AVGVSTA. S. C. Figure debout. 3) La même médaille contremarquée deux fois du côté de la tête TIAV. Ces deux contremarques ne paroissent point provenir d'un même poinçon. 4) Au-devant de la tête de Claude la contremarque N. C. A. P. R. Au revers EX. S. C. OB. CIVES. SERVATOS. au milieu d'une couronne de chêne.

MOIEN

MOIEN BRONZE.

TI. CLAVDIVS. CAESAR. AVG. P. M. TR. P. IMP.
Tête nue de Claude. Au revers S. C. Minerve debout.

2) ⌘. CERES. AVGVSTA. S. C. Ceres assise.

3) TI. ΚΑΑΥ. ΚΑΙ. - - - L. ΙΑ. Tête couronnée de laurier.

⌘. ΑΥΤΟΚΡΑ. Tête du Nil couronnée de roseaux * *).

N E R O.

O R.

NERO. CAESAR. AVGVSTVS. Tête de Néron couronnée de laurier.

⌘. ΙΥΠΠΙΤΕΡ. CVSTOS. Jupiter assis.

ARGENT.

⌘. VESTA. Le temple de Vesta. 2) ⌘. ΙΥΠΠΙΤΕΡ
CVSTOS. Jupiter assis.

MÉDAILLONS DE POTIN.

ΝΕΡΩ. ΚΑΑΥ. ΚΑΙΣ. ΣΕΒ. ΓΕΡ. Tête radiée de Néron.
⌘. Un navire en pleines voiles. Au - dessus du navire
on voit les premières lettres de la légende ΣΕΒΑΣΤΟΦΟΡΟΣ.

2) Tête et légende comme dessus.

⌘. ΑΥΤΟΚ - - - Σ. L. ΙΒ. Tête de l'Afrique.

M 2

3) ΝΕΡΩ.

*) On vient d'avertir dans l'Avant-propos que les Aferisques * indiquent les médailles qui n'ont point encore été publiées, ou qui sont peu connues.

CATALOGUE DE MÉDAILLES.

3) ΝΕΡΩ. ΚΛΑΥ. ΚΑΙΣ. ΣΕΒ. ΓΕΡΜ. Au - devant de la tête radiée de Néron L. II.

℞. ΘΕΟΣ. ΣΕΒΑΣ. Tête radiée d'Auguste.

4) Tête radiée de Néron & légende comme dessus. Au-devant de la tête L. II.

℞. ΤΙΒΕΡΙΟΣ. ΚΑΙΣΑΡ. Tête de Tibère couronnée de laurier.

5) La même médaille avec différences.

La plupart des médaillons de potin frappés en Egypte font voir, qu'il restoit dans ce pays des artistes qui pouvoient passer pour habiles; tandis que la disette en étoit grande dans les autres provinces de l'Empire Romain; d'où tout ce qui étoit bon ou médiocre, acouroit à Rome, pour profiter du luxe & de la prodigalité de ses habitans.

GRAND BRONZE.

℞. ROMA. S. C. Figure affise. 2) ℞. S. C. L'arc de triomphe. 3) ℞. DECVRSIO. S. C. Deux figures à cheval.

MOIEN BRONZE.

NERO. CLAVD. CAESAR. AVG. GERMANI. Tête radiée.

℞. PONTIF. MAX. TR. P. IMP. P. P. L'Empereur debout joue de la lyre. Dans le champ S. C. 2) ℞. Tête *incuse* de Néron. 3) ℞. Une Victoire tient un bouclier.

4) La même médaille contremarquée du côté de la tête d'un
mono-

monogramme qui paroît signifier CAESAR. 5) R. GENIO. AVGVSTI. S. C. Un Génie debout sacrifie sur un autel.

6) R. Le temple de Janus.

7) NERO. CAESAR. AVG. GERM - - -. Tête radiée de Néron.

R. ADVIN^{sic}TIVS. AVGVSTI. Une Trirème. Dans le champ C.

Cette même médaille a été publiée par Haym du cabinet de Sir Christopher Wren *). Sa conservation est aussi bonne que cet auteur le dit; mais il a tort de louer sa fabrique, qui marque au contraire le peu d'habileté de l'artiste qui l'a exécutée.

PETIT BRONZE.

R. CERT. QVINQ. ROM. CO. S. C. Un vase placé sur une table. 2) NERO. CLAV. CAE. AVG. GER. Une colonne au bas de la quelle on voit un bouclier, & au-dessus un casque. Au revers P. M. TR. P. IMP. P. P. S. C. Une branche de laurier.

G A L B A.

ARGENT.

R. S. P. Q. R. OB. C. S. dans une couronne de laurier.

M 3

GRAND

*) *Teloro Britannico* Vol. I, p. 243.

GRAND BRONZE.

IMP. SER. SVLP. GALBA. CAES. AVG. TR. POT.
Tête couronnée de laurier.

℞. Une allocution de sept figures. A l'exergue ADLO-
CVTIO. S. C. 2) ℞. LIBERTAS. PVBLICA. S. C.
Figure debout. 3) ℞. S. P. Q. R. OB. CIV. SER. au milieu
d'une couronne de chêne.

MOIEN BRONZE.

℞. CERES. AVGVSTA. S. C. Figure affise.

O T H O.

ARGENT.

IMP. M. OTHO. CAESAR. AVG. TR. P. Tête nue
de l'Empereur.

℞. VICTORIA. OTHONIS. Une Victoire debout.
2) ℞. SECVRITAS. P. R. Figure debout.

V I T E L L I V S.

ARGENT.

℞. Une Victoire affise. 2) ℞. CONCORDIA. Figure
affise: 3) ℞. XV. VIR. SACR. FAC. Le trépied, le
dauphin & la corneille.

GRAND BRONZE.

℞. HONOS. ET. VIRTVS. Deux figures debout.

VESPA-

VESPASIANUS.

O R.

IMP. CAES. VESP. AVG. P. M. COS. IIII. Tête couronnée de laurier.

R. VIC. AVG. Une Victoire posée sur un globe.

ARGENT.

R. PO'N. MAX. TR. P. COS. V. Le caducée.
 2) R. AVGV. Quatre instrumens de sacrifice. 3) R. IV-
 DAEA. Figure assise près d'un trophée. 4) R. PON. MAX.
 TR. P. COS. VI. Figure assise. 5) R. IMP. XIX. Un
 boisseau avec des épis. 6) R. IMP. XIX. Une truie avec
 ses petits. 7) DIVVS. AVGVSTVS. VESPASIANVS.
 Tête couronnée de laurier. Au revers S. C. dans un bou-
 clier placé sur un globe entre deux capricornes.

GRAND BRONZE.

R. ROMA. S. C. Figure debout. 2) R. PAX. AVGV-
 STI. S. C. Type de la Paix.

MOIEN BRONZE.

R. Le caducée placé entre deux cornes d'abondance. Le
 S. C. ne se trouve point sur cette médaille. 2) R. ROMA.
 S. C. Figure assise. 3) R. SECVRITAS. AVGVSTI. S. C.
 Une femme assise devant un autel, appuie la tête sur la main
 droite & tient une haste de la gauche.

4) - - - ΚΑΙ ΟΥΤΕΣΠΑΣΙΑΝΟΣ. Tête couronnée
 de laurier.

R. L. - - -. Tête d'Isis *.

PETIT

PETIT BRONZE.

ΑΥΤΟΚ. ΚΑΙ. ΣΕΒ - - -. Tête de Vespasien couronnée
de laurier.

℞. L. Δ. Le *Canopus*. *

T I T V S.

O R.

T. CAESAR. IMP. VESPASIANVS. Tête couronnée
de laurier.

℞. COS. VI. La déesse Roma assise sur des armes. A ses
pieds la louve. Dans le champ paroissent deux vautours qui
volent.

A R G E N T.

℞. TR. P. VIII. IMP. XIII. COS. VII. P. P. Le char
de triomphe. 2) ℞. TR. P. IX. IMP. XV. COS. VIII. P. P.
Un thrône. 3) ℞. Même légende. Un dauphin qui se
replie sur un ancre.

G R A N D B R O N Z E.

℞. PAX. AVGVSTA. S. C. Type de la Paix. 2) DIVO.
AVG. T. DIVI VESP. F. VESPASIANO. L'Empereur
assis. ℞. IMP. CAESAR. DIVI VESP. F. DOMIT. AVG.
P. M. TR. P. P. P. Au milieu de la médaille S. C.

M O I E N B R O N Z E.

℞. S. C. Type de l'esperance sans légende. 2) Tête
incuse de Tite. 3) CERES. AVGVSTA. S. C. Figure debout.
4) ℞. FELICITAS. PVBLICA. S. C. Type de la Félicité.

IVLIA

IVLIA TITI F.

MOIEN BRONZE.

℞. S. C. VESTA. Figure affise.

DOMITIANVS.

ARGENT.

℞. PRINCI. IVENTVTIS. Un autel. 2) ℞. IMP. XIII. &c. Pallas debout tenant le foudre de la droite. 3) ℞. IMP. XXII. &c. Pallas s'appuie de la droite sur une haste. 4) ℞. Le cheval Pégase.

GRAND BRONZE.

℞. PACI. AVGVSTI. Figure debout qui met le feu à des armes.

MOIEN BRONZE.

CAESAR. AVGVSTI. F. Tête couronnée de laurier. Au revers DOMITIANVS COS. II. Le caducée entre deux cornes d'abondance. Le S. C. manque à cette médaille. 2) ℞. FIDES. PVBLICA. S. C. Figure debout. 3) ℞. VIRTVTI. AVGVSTI. S. C. Type de la vertu militaire. 4) ℞. S. C. Sans légende. Des armes Germaines. 5) ℞. LVD. SAEC. FE. Un sacrifice de trois figures. 6) ℞. LVD. SAEC. FE. Un sacrifice de six figures.

NERVA.

ARGENT.

℞. LIBERTAS. PVBLICA. Type de la liberté. 2) ℞. CONCORDIA. EXERCITVVM. Deux mains jointes

N

tes

tes tiennent un signe militaire placé sur la proue d'un vaisseau.

3) R. SALVS. PVBLICA. Figure assise.

GRAND BRONZE.

R. FORTVNA. AVGVSTI. S. C. Figure debout.

MOIEN BRONZE.

R. LIBERTAS. PVBLICA. S. C. Figure debout.

2) R. CONCORDIA. EXERCITVVM. S. C. Deux mains jointes.

T R A I A N V S.

O R.

IMP. TRAIANO. AVG. GER. DAC. P. M. TR. P. Tête de l'Empereur couronnée de laurier.

R. COS. V. P. P. S. P. Q. R. OPTIMO. PRINC. Un aigle les ailes éployées, posé sur le foudre.

A R G E N T.

R. COS. V. &c. Une Victoire debout. 2) R. DAC. CAP. Un captif assis sur des armes. 3) R. Un trophée. 4) R. PAX. Une femme debout met le feu à un monceau d'armes. 5) R. COS. V. &c. Femme debout, une balance à la main. 6) R. COS. V. &c. La déesse Roma assise. 7) R. Mars debout porte un trophée sur l'épaule gauche. 8) R. ARAB. ADQ. Femme debout. A ses pieds un chameau. 9) R. VIA. TRAIANA. Figure de femme couchée tient de la droite une roue & de la gauche une branche d'arbre. 10) R. P. M. TR. P. COS. VI. P. P. S. P. Q. R. La colombe.

GRAND

GRAND BRONZE.

℞. S. P. Q. R. OPTIMO. PRINCIPI. S. C. L'Empereur à cheval foule un captif. 2) ℞. Même légende. Un pont ou le port d'Ancona.

MOIEN BRONZE.

℞. TR. POT. COS. III. P. P. S. C. Une Victoire debout avec le bouclier. 2) ℞. S. P. Q. R. OPTIMO. PRINCIPI. S. C. Des armes Daces. 3) ℞. Même légende. L'Empereur à cheval foule un captif. 4) ℞. Le port d'Ancona. 5) ℞. La colonne.

PETIT BRONZE.

℞. DAC. PARTHICO. P. M. TR. POT. XX. COS. VI. P. P. Au milieu d'une couronne S. C.

H A D R I A N V S.

ARGENT.

℞. PROVIDENTIA. Figure de femme debout. A ses pieds un globe. 2) ℞. La déesse Roma assise. 3) ℞. FELICITATI. AVGVSTI. Une Trirème. 4) ℞. COS. III. Le soleil, la lune & le globe de la terre. 5) ℞. FELICITAS. AVG. L'Empereur debout donne la main à un femme qui porte le caducée. 6) ℞. COS. III. Figure assise tenant une patere de la droite. 7) ℞. SALVS. AVG. Figure de femme debout devant un autel d'où s'élève un serpent. 8) ℞. RESTITVTORI. GALLIAE. L'Empereur debout tend la main

CATALOGUE DE MÉDAILLES.

à une figure qui est à genoux. 9) R. AFRICA. Type de l'Afrique. 10) R. AEGYPTOS. Type de l'Egypte. 11) R. NILVS. Le fleuve couché. 12) R. ALEXANDRIA. Figure debout, le *Sistrum* à la main droite. 13) R. VICTORIA. AVG. Figure ailée debout tenant de la droite une bulle pendue au cou & de la gauche une branche d'arbre. 14) R. PAX. Femme debout avec une corne d'abondance.

Cette dernière médaille a été trouvée près de Nimtsch en Silefie, avec un grand nombre d'autres de différens Empereurs, dont on n'a pu recouvrer qu'une petite partie.

GRAND BRONZE.

R. S. C. Diane debout sans légende. 2) R. HILARITAS. P. R. S. C. Une femme debout porte de la gauche une corne d'abondance & de la droite une palme. A ses pieds deux enfans. 3) R. VIRT. AVG. Type de la vertu militaire.

4) IMP. CAESAR. TRAIANVS. HADRIANVS. AVG. Buste de l'Empereur couronné de laurier.

R. PONT. MAX. TR. POT. COS. III. Quatre figures. A l'exergue LIBERALITAS. AVG. S. C.

5) ATT. KAI. TPAI. AΔPIA. CEB. Tête couronnée de laurier. R. L. ENΔEKATOT. L'Empereur debout sur un char de triomphe tiré par quatre éléphans.

MOIEN BRONZE.

R. COS. III. S. C. Le cheval Pégase. 2) R. COS. III. S. C. La déesse Salus assise. 3) R. COS. III. S. C. Une
Triré-

Trirème. 4) R. S. C. Une figure ailée debout regarde une bulle pendue à son cou en la tenant de la main droite. Elle porte un rameau dans la main gauche qu'elle tient abaissée.

PETIT BRONZE.

R. ΦΛΛ. CAMO. ΜΗΤΡΟ. ΚΟΜ. au milieu d'une couronne.

S A B I N A.

ARGENT.

R. VENERI. GENETRICI. Une figure debout.
2) R. Venus debout sans légende. 3) R. IVNONI. REGINAE. Une figure debout tient une patere de la droite & s'appuie de la gauche sur une haste.

GRAND BRONZE.

R. CONCORDIA. AVG. S. C. Figure assise. 2) R. S. C. Une femme assise tient une petite figure de la droite.

MOIEN BRONZE.

R. S. C. Sans légende. Une figure assise.

L. A E L I V S.

ARGENT.

R. TR. POT. COS. II. Type de la Félicité.

MOIEN BRONZE.

L. AELIVS. CAESAR. Tête nue de Lucius - Elius.

℞. TR. POT. COS. II. Figure de femme debout, un bonnet sur la tête, tient un étendard de la droite. Dans le champ, PANNONIA. S. C.

2) ℞. TR. POT. COS. II. S. C. Type de l'Espérance.

A N T O N I N V S P I V S.**O R.**

ANTONINVS. AVG. PIVS. P. P. Tête de l'Empereur couronnée de laurier.

℞. TR. POT. COS. VIII. La déesse Roma assise.

A R G E N T.

IMP. T. AELIVS. CAESAR. ANTONINVS. Tête nue d'Antonin. Au revers, TR. POT. COS. Figure debout tenant deux cornes d'abondance. 2) ℞. AVRELIVS. CAES. AVG. PII. F. COS. Tête jeune de Marc - Aurele, au revers d'Antonin Pie. 3) ℞. COS. IIII. Une figure debout, des épis à la main droite. A ses pieds un boisseau avec des épis. 4) ℞. COS. IIII. Une figure debout appuyée la main droite sur un timon.

5) ANTONINVS. AVG. PIVS. TRI. P. XXI. Tête couronnée de laurier. ℞. FELICITAS. AVG. COS. II. Femme debout s'appuie de la gauche sur une haste & tient un oiseau de la droite.

La légende de cette médaille contient une faute de l'ouvrier monétaire. Antonin Pie étant Consul pour la quatrième fois, lors de sa XXI. Puissance Tribunitienne.

6) DIVVS. ANTONINVS. Au revers CONSECRATIO.
Un aigle posé sur un autel.

MÉDAILLON DE BRONZE

ANTONINVS. AVG. PIVS. P. P. TR. P. XVI. Tête couronnée de laurier. R. La déesse Roma assise sur une cotte-d'armes est couronnée par une Victoire qui est debout. L'Empereur aussi debout, en habit militaire & en regard de la figure assise, lui présente une fleur. A l'exergue COS. III.

GRAND BRONZE.

R. IMPERATOR. II. S. C. Une Victoire porte un trophée. 2) R. Même légende. Figure debout tenant de la gauche un plat avec des fruits, & de la droite deux épis. 3) R. ITALIA. S. C. Figure assise sur un globe. 4) R. ANNONA. S. C. Une femme assise tient de la main droite des épis & de la main gauche une corne d'abondance. A ses pieds un boisseau avec des épis. 5) R. TR. POT. XIX. COS. III. S. C. Une figure debout tenant d'une main une corne d'abondance & de l'autre main un rameau. 6) DIVVS. ANTONINVS. Tête nue de L'Empereur. Au revers, CONSECRATIO. S. C. Le bucher. 7) R. DIVO. PIO. S. C. La colonne.

MOIEN BRONZE.

℞. BONO. EVENTUI. S. C. Un Génie debout devant un autel, tient de la gauche deux épis & de la droite une patere. 2) ℞. MVNIFICENTIA. AVG. S. C. Un éléphant. 3) ℞. S. P. Q. R. OPTIMO. PRINCIPI. S. C. au milieu d'une couronne de laurier. 4) ℞. ΙΟΥΔΙΕΩΝ. ΤΩΝ. ΚΑΙ. ΛΑΟΔΙΚΕΩΝ. Tête tourelée. Dans le champ ΦΟ. ΗΠΡ. 5) ℞. ΘΕΑΙ. ΚΥΡΙΑΙ. ΙΕΡΟΠΟ. ς. dans une couronne *).

F A V S T I N A M.

ARGENT.

DIVA. FAVSTINA. Tête voilée de Faustine. Au revers AETERNITAS. Une figure debout s'appuie sur la haste. 2) Tête sans voile. Au revers AETERNITAS. Figure debout tient une haste en travers.

GRAND BRONZE.

℞. AVGVSTA. S. C. Une femme debout tient de chaque main une torche allumée. 2) ℞. AETERNITAS. S. C. Une figure assise tenant un globe de la main droite sur lequel est posé un oiseau.

MOIEN BRONZE.

℞. AVGVSTA. S. C. Figure debout devant un autel. 2) ℞. PIETAS. AVG. S. C. Une femme voilée repand de l'encens sur un autel.

M. AVRE.

* Conf. Spanheim de praesstantia et usu num. T. I. p. 103.

M. A V R E L I V S.

ARGENT.

AVRELIVS. CAESAR. AVG. PII. F. COS. Tête jeune de Marc-Aurele. Au revers IVVENTAS. Figure debout devant un autel. 2) Tête barbue de l'Empereur. Au revers TR. P. XXI &c. Une figure debout tient une balance. 3) R. Un captif assis. A l'exergue ARMEN. 4) R. Une Victoire debout tient un bouclier sur lequel est inscrit, VIC. PAR. 5) DIVVS. M. ANTONINVS. PIVS. Au revers CONSECRATIO. Un aigle posé sur un globe.

GRAND BRONZE.

Tête jeune de Marc-Aurele. Au revers une femme debout s'appuie de la gauche sur une haste & pose la droite sur la tête d'une petite figure vetue de la toga. Dans le champ S. C. A l'exergue PIETAS. 2) Tête barbue de l'Empereur. Au revers Mars debout, armé de toutes pieces. 3) R. Une Victoire avec le bouclier, comme ci-dessus n. 4. Dans le champ S. C. 4) R. PRIML DECENNALES. COS. III. S. C. au milieu d'une couronne. 5) R. SALVTI AVG. COS. III. S. C. Une femme debout devant un autel, d'où s'élève un serpent. 6) R. CONSECRATIO. S. C. L'aigle posé sur un globe. 7) R. Même légende. L'aigle de Jupiter enleve l'ame de l'Empereur.

MOIEN BRONZE.

AVRELIVS. CAES. AVG. PII. F. COS. II. Tête jeune de Marc-Aurele, avec un peu de barbe aux joues. Au revers S. C. Pallas debout.

O

FAVSTI-

F A V S T I N A F..

ARGENT.

- ℞. IVNONI. REGINAE. Junon debout, le paon à ses pieds. 2) ℞. VENVS. FELIX. Une figure assise. 3) ℞. SAECVLI. FELICITAS. Deux enfans sur un trône. 4) IVNONI. REGINAE. Junon assise.

GRAND BRONZE.

- ℞. VENVS. S. C. Une figure debout. 2) IVNONI. REGINAE. S. C. Junon debout.

MOIEN BRONZE.

- ℞. CERES. S. C. Figure de femme assise sur une corbeille d'osier.

L. V E R V S.

O R.

- L. VERVS. AVG. ARM. PARTH. MAX. Tête couronnée de laurier.

- ℞. VICT. AVG. TR. P. VI. COS. II. Une Victoire qui vole.

ARGENT.

- ℞. ARMEN. Un captif assis.

GRAND BRONZE.

- ℞. CONCORDIA. AVGVSTORVM. S. C. Deux figures vetues de la toga se donnent la main. A l'exergue COS. II.

MOIEN

MOIEN BRONZE.

- ℞. Même type & même légende comme dessus.
 2) ℞. VICT. AVG. TR. P. VI. COS. II. S. C. Une Victoire errige un trophée.

L V C I L L A.

ARGENT.

- ℞. DIANA. LVCIFERA. Une figure debout tient une longue torche allumée en travers.

GRAND BRONZE.

- ℞. VESTA. S. C. Figure debout devant un autel.

C O M M O D V S.

ARGENT.

- Tête jeune de l'Empereur. Au revers TR. P. IIII.&c. Une figure assise tenant de la droite une patere. 2) Tête barbue. Au revers une Victoire. Dans le champ une étoile. 3) ℞. Mars debout. 4) ℞. AVCT. PIET. Une figure de femme devant un autel.

MÉDAILLON DE DEUX CUIVRES.

- M. COMMODOVS. ANTONINVS. PIVS. FELIX. AVG. BRIT. Buste de l'Empereur couronné de laurier.
 ℞. P. M. TR. P. XIII. IMP. VIII. COS. V. P. P. Figure de femme couchée sous un arbre, appuie le bras gauche sur un vase, & pose la main droite sur un globe, autour du quel marchent les quatre saisons. A l'exergue TELLVS. STABIL.

MOIEN BRONZE.

Tête jeune de Commode. Au revers TR. P. II. COS. P. P. S. C. Un trophée, au bas deux captifs. A l'exergue DE. SARM. 2) Tête de l'Empereur couverte de la peau de lion. Au revers dans une couronne, la massue d'Hercule & la légende HERCVLL ROMAN. AVG. S. C. 3) KOMMOΔ. ANTΩN. CEB. ETCEB. Tête couronnée de laurier. R. L. KZ. Tête de Jupiter Ammon. 4) Même tête & même légende. Au revers une tour ou Fare. Un navire à voile s'éloigne de cette tour. La date L. KΘ. qui se trouve sur d'autres médailles semblables, a été oblitérée en partie sur celle ci.

CRISPINA.**GRAND BRONZE.**

R. CONCORDIA. S. C. Une figure assise.

MOIEN BRONZE.

R. IVNO. LVCINA. S. C. Une figure debout.

PERTINAX.**MOIEN BRONZE.**

IMP. CAES. P. HELV. PERTIN. AVG. Tête couronnée de laurier.

R. LAETITIA. TEMPORVM. S. C. Une figure debout tient une couronne de laurier de la droite, & s'appuie de la gauche sur une haste.

CLO.

CLODIVS ALBINVS.

ARGENT.

D. CLOD. ALBINVS. CAES. Tête nue du César.
R. FELICITAS. Une figure debout.

SEPT. SEVERVS.

ARGENT.

R. FVNDATOR. PACIS. L'Empereur vetû de la toga
tient un rameau d'olivier de la main droite. 2) R. VICT.
AVGG. Une Victoire debout.

GRAND BRONZE.

R. AFRICA. S. C. L'Afrique debout. A ses pieds
un lion.

MOIEN BRONZE.

ΑΤ. Κ. Α. ΣΕΠ. ΣΕΥΗΡΟΣ. Tête couronnée de laurier.
R. ΟΥΛΠΙΑΝΩΝ. ΑΓΧΙΑΔΕΩΝ. Un aigle posé sur
le foudre tient une couronne de laurier dans le bec.
2) Tête & légende comme dessus. R. Ψ. ΦΛ. ΟΥΛ-
ΠΙΑΝΟΥ. ΜΑΡΚΙΑΝΟΠΟΛΙΤΩΝ. Cybèle assise.

I V L I A D O M N A.

ARGENT.

R. VENVS. GENETRIX. Figure assise. 2) R. SAE-
CVLL FELICITAS. Une femme debout pose le pied
gauche

gauche sur la proue d'un vaisseau, & tient un enfant sur le genou du même côté. Derrière la figure un autel & un timon. 3) R. VESTA. Figure debout. 4) R. PIETAS. PVBLICA. Femme voilée élève les deux mains. Au-devant un autel.

GRAND BRONZE.

R. S. C. Sans légende. Cybèle assise.

G E T A.**ARGENT.**

R. PRINCIPI IVVENTVTIS. Géta debout. Derrière un trophée.

C A R A C A L L A.**ARGENT.**

R. PONT. TR. P. VI. COS. L'Empereur debout en habit militaire, tient de la droite une Victoire. 2) R. LIBERTAS. AVG. Type de la liberté. 3) R. TEMPORVM. FELICITAS. Figure debout. 4) R. P. M. TR. P. XVIII. &c. Une figure de femme debout. 5) R. INDVLGENTIA. AVG. IN. CARTH. Cybèle montée sur un lion, traverse les ondes.

GRAND BRONZE.

M. AVRELIVS. ANTONINVS. CAES. Tête jeune. Au revers SPEI. PERPETVAE. S. C. Type de l'Espérance.

MOIEN

CATALOGUE DE MÉDAILLES.

III

MOIEN BRONZE.

Æ. P. M. TR. P. XX. COS. III. P. P. S. C. Un lion marchant, la tête radiée & le foudre dans la gueule.

PLAVTILLA.

ARGENT.

PLAVTILLA. AVGVSTA. Tête de l'Imperatrice.

Æ. VENVS. VICTRIX. Vénus debout s'appuie sur un bouclier, en tenant de la gauche une palme, & de la droite une pomme. A ses pieds un amour, qui tient aussi une pomme.

MACRINVS.

ARGENT.

IMP. C. M. OPEL. SEV. MACRINVS. AVG. Tête couronnée de laurier.

Æ. AEQVITAS. AVG. Une figure debout tient une balance de la droite & une corne d'abondance de la gauche.

Le coin ayant glissé lorsqu'on a frappé cette médaille, toutes les lettres qui composent la légende du revers, paroissent doubles.

DIADVMEIANVS.

ARGENT.

M. OPEL. ANT. DIADVMEIAN. CAES. Tête nue du César.

Æ. PRINC. IVVENTVTIS. Une figure en habit militaire debout entre trois enseignes légionnaires.

MOIEN

MOIEN BRONZE.

Même tête, même légende & même revers.

ELAGABALVS.

ARGENT.

℞. P. M. TR. P. III. COS. III. P. P. Homme nu debout, la tête radiée, élève la main droite & tient un fouet de la main gauche. 2) ℞. ABUNDANTIA. AVG. Type de l'Abondance. 3) ℞. VICTORIA. AVG. Une Victoire tient une guirlande. A ses pieds un bouclier. 4) ℞. SVM. MVS. SACERDOS. AVG. Figure devant un autel. 5) ℞. INVICTVS. SACERDOS. AVG. L'Empereur debout la patere à la main. A ses pieds une victime.

IVLIA PAVLA.

ARGENT.

IVLIA. PAVLA. AVG. Tête de l'Imperatrice. ℞. CONCORDIA. Une figure assise.

IVLIA AQVILIA SEVERA.

ARGENT.

IVLIA. AQVILIA. SEVERA. AVG. Tête de l'Imperatrice.

℞. CONCORDIA. Une figure debout tient d'une main une patere & de l'autre main deux cornes d'abondance. Au-devant un autel.

IVLIA

I V L I A M Æ S A.

ARGENT.

℞. SAECVLL FELICITAS. Une figure debout.

MOIEN BRONZE.

℞. PVDICITIA. S. C. Figure assise.

I V L I A S O Æ M I A S.

ARGENT.

℞. VENVS. CELESTIS. Vénus debout.

Toutes les médailles d'Elagabale & des femmes de sa famille, que l'on a rapportées ici, ont un astre dans le champ du revers.

SEVERVS ALEXANDER.

ARGENT.

℞. TR. P. VIII. COS. III. P. P. Une figure en habit militaire porte un trophée sur l'épaule gauche, & une haste en travers. 2) ℞. ANNONA. AVG. Figure debout.

MÉDAILLONS DE POTIN.

A. K. MA. AY. CET. AΛEΞANΔPOC. ET. Tête couronnée de laurier. ℞. L. E. Figure d'un fleuve couché tenant de la droite un roseau & de la gauche une corne d'abondance. 2) ℞. L. E. Un aigle qui tient dans le bec une couronne de laurier.

3) ℞. L. S. Tête de Serapis avec un boisseau orné de feuillages. *.

Les médaillons de potin du premier siècle contiennent dans leur alliage beaucoup plus d'argent que ceux des temps postérieurs. Ces médailles paroissent avoir subies le même sort que la monnoie d'argent, dont le titre alloit toujours en baissant jusqu' au temps de Diocletien. En effet, il semble qu' à mesure que les Deniers Romains s'approchoient du potin ou du billon, les médaillons de potin que l'on fabriquoit en Egypte, s'approchoient dans la même proportion du cuivre pur; de sorte que presque tous ceux du troisième siècle ont été frappés sur le cuivre seul, après qu'on l'avoit couvert d'une feuille d'étain affiné, pour lui donner un oeil d'argent. Le poids de ces médailles n'avoit cependant point souffert de changement sensible. Celles du temps de Néron, qui ont été rapportées dans ce catalogue, pèsent de 207 à 213 grains, & celles de Severe Alexandre de 210 à 212 grains. Ce poids fait encore connoître qu'elles doivent être regardées comme la même espèce de monnoies que ces médaillons *tétradrages* frappés en Egypte sous les Ptolémées, dont ceux des derniers Rois ne pèsent pas davantage.

GRAND BRONZE.

℞. PROVIDENTIA. AVG. S. C. Une femme debout s'appuie de la gauche sur une faux & tient de la droite des épis. A ses pieds un boisseau où il y a aussi des épis. 2) ℞. P. M. TR. P. V. COS. II. S. C. Mars nu debout avec le trophée & la lance.

MOIEN BRONZE.

℞. IOVI. VLTORI. S. C. Jupiter assis.

BAR-

BARBIA ORBIANA.

GRAND BRONZE.

SAL. BARBIA. ORBIANA. AVG. Tête de l'Imperatrice.

R. CONCORDIA. AVGVSTORVM. S. C. Une figure affise, tient de la main gauche deux cornes d'abondance & de la main droite une patere.

IVLIA MAMÆA.

ARGENT.

R. FECVND. AVGVSTAE. Figure de femme debout. A ses pieds un enfant.

GRAND BRONZE.

R. VENERI. FELICI. S. C. Vénus debout s'appuie de la main gauche sur une haste & tient un amour sur la main droite.

MAXIMVS.

ARGENT.

R. FIDES. MILITVM. Une femme debout tient de chaque main une enseigne militaire.

MÉDAILLONS DE POTIN.

ATTO. MA^{SI}MIIOC. ET. CEB. Tête couronnée de laurier. R. L. B. Tête radiée d'Apollon ou du Soleil.

- 2) ATTO. MAZIMINOC. ET. CEB. Tête de Maximia couronnée de laurier. R. L. B. Type comme ci-devant.
 3) R. L. B. Tête de Serapis avec le boisseau orné de feuillage. Derrière la tête un sceptre.
 4) Tête & légende comme dessus. R. L. Δ. Pallas debout. *
 5) R. L. Δ. Figure d'un fleuve couché sous un arbre, tient de la droite une corne d'abondance.

GRAND BRONZE.

- R. PROVIDENTIA. AVG. S. C. Type de la Providence. 2) R. FIDES. MILITVM. S. C. Figure debout tenant deux enseignes. 3) R. VICTORIA. GERMANICA. S. C. Une Victoire debout. A ses pieds un captif.
 4) R. PAX. AVGVSTI. S. C. Une figure debout tient de la droite un rameau d'olivier.

MOIEN BRONZE.

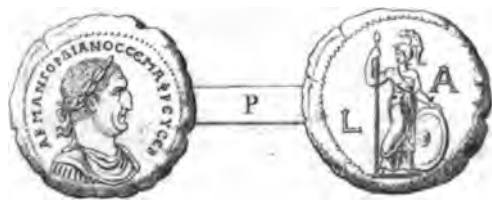
- R. SALVS. AVGVSTI. S. C. La déesse Salus assise.

MAXIMVS**GRAND BRONZE.**

- C. IVL. VERVS. MAXIMVS. CAES. Au revers PRINCIPI. IVENTVTIS. S. C. Une figure en habit militaire debout. Derrière la figure deux enseignes militaires. 2) MAXIMVS. CAES. GERM. Au revers type & légende comme dessus.

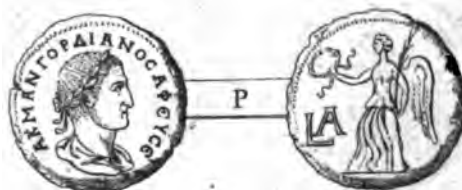
GOR-

GORDIANVS AFR. PATER.



Ce médaillon de potin étant très-rare & de la plus parfaite conservation, on a cru qu'il meritoit d'être présenté ici. Il a déjà été observé que le titre de *CÆMVS* ne se trouvoit que sur les médailles de Gordien d'Afrique pere. Ce médaillon & celui de Pupien, rapporté plus bas, ont été cedés à l'auteur par feu M. Felix Cary à Marseille. Le suivant du jeune Gordien d'Afrique, provient d'un dépôt, qui fut découvert dans la haute Egypte en 1760 & qui contenoit la plus grande partie des médaillons de potin rapportés dans ce catalogue.

CATALOGUE DE MÉDAILLES:
GORDIANVS AFR. FILIVS.



Le type de ce médaillon, qui ne paroît point avoir été publié jusqu' ici, peut avoir trait à quelque victoire remportée sur Capellianus, avant que le jeune Gordien en fut vaincu & tué. La figure du revers est fort négligée, au lieu que la tête de l'Empereur est finie avec plus de soin.

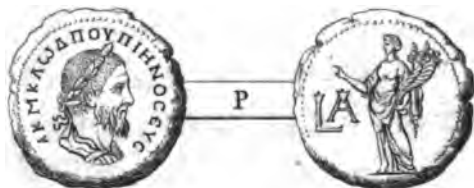
BALBINVS.

GRAND BRONZE.

IMP. CAES. D. CAEL. BALBINVS. AVG. Tête couronnée de laurier. R. LIBERALITAS. AVGVSTORVM. S. C. Figure de femme debout tenant une *tessera* de la droite & une corne d'abondance de la gauche.

PVPIE.

P V P I E N V S.



On donne ici ce médaillon parce qu'il est aussi rare que bien conservé.

GRAND BRONZE.

IMP. CAES. M. CLOD. PVPIENVS. AVG. Tête couronnée de laurier. R. VICTORIA. AVGG. S. C. Une Victoire debout.

G O R D I A N V S P I V S.

O R.

IMP. CAES. M. ANT. GORDIANVS. AVG. Tête couronnée de laurier.
R. VICTORIA. AVG. Une Victoire debout.

ARGENT.

ARGENT.

℞. CONCORDIA. MILIT. Une figure assise tenant deux cornes d'abondance. 2) ℞. ORIENS. AVG. Figure radiée debout. 3) ℞. AETERNITATI. AVG. Figure debout. 4) ℞. P. M. TR. P. II. COS. P. P. Une figure debout tient de la droite une enseigne militaire. 5) ℞. MARS. PROPVG. Mars debout. 6) ℞. FIDES. MILITVM. Figure debout tenant une enseigne de la main droite. 7) ℞. P. M. TR. P. V. COS. II. P. P. L'Empereur debout en habit militaire. 8) ℞. VIRTVTI. AVGVSTI. Hercule debout s'appuie sur la massue. 9) ℞. VICTORIA. AVG. Une Victoire debout.

MÉDAILLONS DE POTIN.

A. K. M. ANT. ΓΟΡΔΙΑΝΟC. ΕΥ. CΕ. Tête couronnée de laurier.

℞. L. B. Une figure de femme debout élevant la main droite & tenant de la main gauche une lance en travers. *

2) ℞. L. Γ. Un aigle tenant une couronne dans le bec. *

3) ℞. L. Ε. Figure debout un boisseau sur la tête. Elle tient un timon de la droite et une corne d'abondance de la gauche. *

4) ℞. L. S. Un aigle avec la couronne dans le bec.

5) ℞. L. S. Tête de Jupiter Ammon, avec la fleur de Lotus. *

6) ℞. L. Ζ. Serapis debout. *

7) ℞. L. Ζ. Buste de la déesse Isis. Au-devant le caducée surmonté d'une palme. *

Tristan

Trifan rapporte dans ses Commentaires deux médailles de Claude le Gothique qui ont le même type. *)

GRAND BRONZE.

℞. MARTEM. PROPVGNATOREM. S. C. Mars debout. 2) ℞. LAETITIA. AVG. C. S. C. Une figure debout, tient de la droite une couronne de laurier & s'appuie de la gauche sur une faux. 3) ℞. IOVI STATORI S. C. Jupiter debout. 4) ℞. IOVI CONSERVATORI S. C. Jupiter debout couvre du pan de son manteau une petite figure qui est à ses pieds. 5) ℞. FIDES. MILITVM. S. C. Une figure debout tient une enseigne militaire. 6) ℞. FORTVNA. REDVX. S. C. Figure assise. 7) ℞. ΜΗΤΡΟ. ΔΕΛΕCCHΝΩΝ. Tête tourelée. Au-devant de la tête une Victoire sur un cippe. 8) ℞. P. M. S. COL. VIM. Figure debout. A ses pieds, d'un côté un lion & de l'autre côté un bœuf. A l'exergue AN. V.

MOIEN BRONZE.

℞. VIRTVTI. AVGVSTI. S. C. Une Victoire couronne une figure assise, qui présente la main à une figure armée qui est debout. On voit deux enseignes entre ces deux dernières figures.

PHI-

*) T. III, p. 197 & 199.

PHILIPPVS PATER.
ARGENT.

R. P. M. TR. P. IIII. COS. II. P. P. Figure debout, tient un caducée de la droite & une corne d'abondance de la gauche. 2) R. SAECVLVM. NOVVM. Un temple à six colonnes. 3) R. SAECVLARES. AVGG. Sur un cippe COS. III. 4) R. AEQVITAS. AVGG. Une figure debout tient une balance. 5) R. LIBERALITAS. AVGG. II. Figure debout tenant une *teffara*.

MÉDAILLONS DE POTIN.

A. K. M. IOY. ΦΙΛΙΠΠΟΣ. ΕΥ. CEB. Tête couronnée de laurier.

R. L. Une Victoire marchant tenant de la main droite une palme & une couronne de laurier. *

Le P. Jobert cite trois médailles où le nombre des années a été omis, quoique la lettre L s'y trouve. Celle que l'on rapporte ici ne paroît point lui avoir été connue. *)

2) R. L. A. Serapis debout. *

3) R. L. A. Une figure debout tient de la droite une balance & de la gauche une corne d'abondance. 4) R. L. B. Une figure debout élève la main droite & porte de la main gauche une corne d'abondance. 5) R. L. B. Un aigle tenant une couronne de laurier dans le bec. 6) R. L. B. Une figure de femme debout tient de la droite une balance.

7) R.

*) La Science des médailles. T. II, p. 291. Edit. de Paris 1739.

- 7) R. L. F. Une figure debout élève la main droite.*
 8) R. L. Δ. Buste de Jupiter Ammon, la tête radiée & ornée de la fleur de Lotus. Au-devant une corne d'abondance & derrière un bâton entouré d'un serpent. *
 9) R. L. Δ. Deux têtes accolées, dont la première qui est barbue, est ceinte d'un diadème & porte la fleur de Lotus; l'autre qui est une tête de femme, est couronnée d'épis. Au-devant une corne d'abondance. *
 10) R. L. S. L'aigle tenant une couronne dans le bec.

GRAND BRONZE.

R. AEQVITAS. AVGG. S. C. Type de l'Équité.

O T A C I L I A.

ARGENT.

R. CONCORDIA. AVGG. Figure assise tenant deux cornes d'abondance.

GRAND BRONZE.

Type & légende comme dessus. A l'exergue. S. C.

P H I L I P P V S F I L I V S.

ARGENT.

R. PRINCIPL IVVENTVTIS. Une figure debout en habit militaire porte de la droite un globe, & s'appuie de la gauche sur une haste. 2) Même type & même légende. Aux pieds de la figure un captif. 3) R. PRINCIPL IVVENTV.

Q 2

TIS.

CATALOGUE DE MÉDAILLES.

TIS. Deux figures debout en habits militaires. La première porte un globe de la gauche & une lance en travers de la droite. 4) R. SAECVLARES. AVGG. Une chevre sauvage. A l'exergue III.

MÉDAILLONS DE POTIN.

ΑΤΤΟΚ. Κ. Μ. ΙΟΥΛ ΦΙΛΙΠΠΟΣ. CEB. Tête couronnée de laurier. R. ΔΗΜΑΡΧ. ΕΖΟΤΣΙΑΣ. ΥΠΑΤΟΝ. Un aigle tenant une couronne dans le bec. A l'exergue ANTIOXIA. S. C.

2) Μ. ΙΟΥ. ΦΙΛΙΠΠΟΣ. Κ. CEB. Tête nue. R. Λ. Δ. Philippe à cheval élève la main droite. Sur l'épaule gauche du cavalier paroît un sceptre.

3) Α. Κ. Μ. ΙΟΥ. ΦΙΛΙΠΠΟΣ. ΕΥ. C. Tête couronnée de laurier.

R. Λ. S. Tête de Jupiter couronnée de laurier. *

GBAND BRONZE.

R. LIBERALITAS. AVGG. Les deux Philippes assis sur des chaises curules. A l'exergue S. C.

TRAIANVS DECIVS.

ARGENT.

R. ABVNDANTIA. AVG. Une figure debout.
2) R. PANNONIAE. Deux figures de femmes debout.
3) R. GENIVS. EXERC. ILLVRICIANI. Un Génie debout. Derriere le Génie une enseigne.

MÉDAIL-

MÉDAILLON DE POTIN.

A. K. Γ. M. K. ΤΡΑΙΑΝΟC ΔΕΚΙΟC. Tête couronnée de laurier.

℞. L. A. Serapis debout.

MÉDAILLON DE BRONZE.

IMP. C. M. Q. ΤΡΑΙΑΝVΣ. DECIVS. AVG. Tête radiée de l'Empereur. ℞. FELICITAS. SAECVLL. Une figure debout tient d'une main le caducée & de l'autre main une corne d'abondance. Dans le champ. S. C.

MOIEN BRONZE.

℞. LIBERALITAS. AVG. S. C. Femme debout, tenant de la droite une *tessera* & de la gauche une corne d'abondance.

ETRVSCILLA.

ARGENT.

℞. PVDICITIA. AVG. Une figure assise.

HERENNIVS ETRVSCVVS.

O R.

Q. HER. ETR. MES. DECIVS. NOB. C. Tête nue du César.

℞. PRINCIPL IVVENTVTIS. Figure debout en habit militaire, tenant de la droite un sceptre & de la gauche une haste en travers.

Les médailles d'or d'Herennius sont comptées parmi les plus rares, & elles manquent dans la plupart des cabinets. Banduri a rapporté de celui de Theupolo une médaille semblable à la nôtre.

ARGENT.

Q. HER. ETR. MES. DECIVS. NOB. C. Tête radiée.

R. PRINCIPI. IVVENTVTIS. Une figure de femme assise, tient de la main droite un rameau & s'appuie du bras gauche sur le dos de la chaise.

H O S T I L I A N V S .**GRAND BRONZE.**

C. VAENS. HOSTIL. MES. QVINTVS. N. C. Tête nue d'Hostilien.

R. PRINCIPI. IVVENTVTIS. Type comme sur la médaille précédente. A l'exergue S. C.

T R E B O N I A N V S G A L L V S .**ARGENT.**

R. MARTI. PACIFERO. Mars debout tient de la droite un rameau d'olivier. 2) R. APOLL. SALVTARI. Apollon debout. 3) R. PIETAS. AVGG. Figure debout élève la main droite & tient de la main gauche une lance en travers.

4) DIVO. TRAIANO. Tête radiée de Trajan. R. CON-
SECRATIO. Un aigle.

On

On peut voir dans le Recueil de M. Pellerin *) la raison qui fait que l'on attribue à Trébonien Galle, des médailles qui comme celle ci, renouvellent la consécration de quelques uns des premiers Empereurs.

GRAND BRONZE.

R. SALVS. AVGG. S. C. La déesse Salus debout.

V O L V S I A N V S.

ARGENT.

R. CONCORDIA. Figure debout tenant de la droite une patere & de la gauche deux cornes d'abondance.

GRAND BRONZE.

R. Type & légende comme dessus. Dans le champ S. C.

Æ M I L I A N V S.

ARGENT.

IMP. AEMILIANVS. PIVS. FELIX. AVG. Tête radiée.

R. ERCVL VICTORI. Hercule debout porte de la gauche l'arc & la peau de lion, & s'appuie de la droite sur la massue.

V A L E R I A N V S.

ARGENT.

R. APOLLINI PROPVG. Apollon debout dans l'action de décocher une flèche. 2) R. VICTORIA. AVGG. Une Victoi-

*) Rec. de P. & de V. T. III, p. XLIX Expl. des vignettes.

Victoire debout. 3) R. VIRTVS. AVGG. Deux figures debout.

MARINIANA.

ARGENT.

DIVA. MARINIANA. Tête voilée avec un croissant à ses épaules. R. CONSECRATIO. Un paon. Dans le champ V.

GALLIENS.

OR.

GALLIENAE. AVGVSTAE. Tête de Gallien couronnée d'herbe.

R. VBIQVE. PAX. Un char à deux chevaux que conduit une Victoire. *)

L'Abbé Vallemont a donné l'explication d'une médaille semblable qui se trouve dans le cabinet du Roi de France. On ne veut rien affirmer sur l'antiquité de celle-ci. Tout ce qu'on peut assurer, c'est qu'elle n'est point moulée; les médailles d'or de cette espèce sont aisées à reconnoître. La fabrique & sur-tout la forme des lettres, si difficile à imiter aux faussaires modernes, sont tout-à-fait dans le goût du tems de Gallien. La plus forte objection que l'on puisse faire contre son authenticité, c'est le poids, qui est de 113 grains,

*) Cette médaille sert de cul-de-lampe à la fin de ce catalogue.

grains, pendant que les autres médailles d'or de Gallien n'ex-cèdent guere 90 grains. * Il est vrai qu'il y a une béliere d'or assez large soudée à cette médaille, dont il faut rabbatre le poids; mais comme il n'en subsiste plus qu'une partie, on ne sauroit lui supposer au de la de 15 à 20 grains. On voit que cette médaille a été longtems portée au cou. Elle se trouve percée d'un trou au-dessus de la tête de l'Empereur, & on n'a soudé la béliere par dessus, qu'après que le bord de la médaille étoit si usé, qu'on ne pouvoit plus la porter suspendue au cou, sans courir le risque de la perdre. On peut juger par ces circonstances que la conservation de cette médaille ne sauroit être parfaite, & que les traits saillans doivent avoir souffert par le frai.

ARGENT.

IMP. GALLIENVS. P. F. AVG. Tête radiée. R. IOVI. VICTORI. La statue de Jupiter posée sur un pied d'estal, où on lit IMP. C. E. S. *Imperator Cum Exercitu Suo.*

2) R. LAETITIA. AVGG. Une figure debout s'appuie d'une main sur la faux & tient de l'autre main une couronne de laurier. 3) R. SALVS. AVGG. La déesse Salus debout. 4) R. PAX. AVGG. Figure debout. 5) R. IOVI. VLTORI. Jupiter debout. Dans le champ S. 6) R. VICTORIA. GERMANICA. Une Victoire posée sur un globe entre deux captifs.

* La médaille discutée par l'Abbé Vallemont pese 126 grains & un quart.

CATALOGUE DE MÉDAILLES.

captifs. 7) R. GERMANICVS. MAXV. Deux captifs attachés à un trophée. 8) R. AEQVITAS. Figure debout. Dans le champ VI. 9) R. VIRTVS. AVG. Hercule debout. 10) R. VIRTVS. GALLIENI. AVG. L'Empereur foule un captif.

MÉDAILLONS DE POTIN.

ATT. K. M. AIK. ΓΑΛΛΙΗΝΟC. CEB. Tête couronnée de laurier. R. L. I. L'aigle tenant une couronne dans le bec. Au - devant une palme.

PETIT BRONZE ARGENTÉ OU SAUCÉ.

GALLIENVS. AVG. Tête radiée. R. HERCVLLI CONS. AVG. Un sanglier. A l'exergue S.

2) R. LIBERALITAS. AVGG. Figure debout. 3) R. P. M. TR. P. XIII. Un lion passant, le foudre à la gueule. A l'exergue C. VI. P. P. 4) R. DIANAЕ. CONS. AVG. Un cerf.

GRAND BRONZE.

GENIO. P. R. Tête radiée de Gallien. R. INT. VRB. S. C. Au milieu d'une couronne de laurier.

PETIT BRONZE.

ATT. K. M. AIK. ΓΑΛΛΙΗΝΟC - - -. Tête couronnée de laurier. R. L. IЄ. Figure debout tenant deux cornes d'abondance.

2) R. IOVI. CONS. AVG. Un bouc. 3) R. APOLLINI. CONS. AVG. Le Centaure. 4) R. APOLLINI. CONS.

CONS. AVG. Un griphon. 5) R. SOLI CONS. AVG. Le cheval Pégase. 6) R. NEPTVNO. CONS. AVG. Un cheval marin. 7) R. LIBERO. P. CONS. AVG. Une panthere.

SALONINA.

ARGENT.

SALONINA. AVG. Tête de l'Imperatrice, avec un croissant à ses épaules. R. AVG. IN. PACE. Une figure de femme assise tient de la droite un rameau & de la gauche une haste en travers.

2) R. DEAE. SEGETIAE. Le simulacre de la déesse au milieu d'un temple à quatre colonnes. 3) R. IVNO. REGINA. Junon debout. 4) R. VENVS. AVG. Figure debout.

PETIT BRONZE.

R. IVNONI. CONS. AVG. Une chevre.

SALONINVS VALERIANVS.

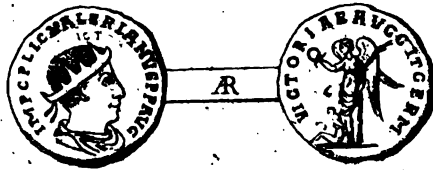
ARGENT.

P. COR. SAL. VALERIANVS. CAES. Tête radiée. R. DIL NVTRITORES. Jupiter debout présente une Victoire à une figure en habit militaire qui est aussi debout.

2) R. IOVI. CRESCENTI. Jupiter monté sur la chevre Amalthée. 3) DIVO. VALERIANO. CAES. Tête radiée.

Au revers CONSECRATIO. L'ame de Salonin enlevée par un aigle.

LICINVS VALERIANVS.



La légende VICTORIAE AVGG. ITERVM GERMANICAE, ne se trouve sur aucune autre médaille connue de Valerien frere de Gallien. Banduri rapporte de ce dernier Empereur une médaille estimée très - rare, qui a le même type & la même légende. * La figure de la Victoire représentée sur celle ci, paroît être d'une meilleure main que la tête de l'Empereur, qui est très - grossièrement exécutée.

POSTU-

* T. I, p. 183.

POSTUMUS.

ARGENT.

IMP. C. M. CASS. LAT. POSTVMVS. P. F. AVG.
 Tête radiée. R. HERC. DEVSONIENSI. AVG. Hercule debout. 2) R. LAETITIA. AVG. Une Trirème.
 3) R. MONETA. AVG. Une figure debout, tenant de la droite une balance & de la gauche une corne d'abondance.

MÉDAILLON DE BRONZE.

IMP. C. M. CASS. LAT. POSTVMVS. P. F. AVG.
 Tête radiée. R. HERC. DEVSONIENS. Hercule debout.
 A l'exergue AV .

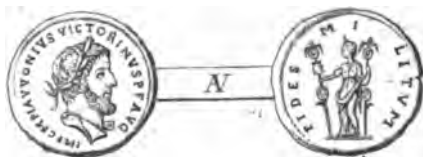
GRAND BRONZE.

R. VICTORIA. AVG. Une Victoire debout. A ses pieds un captif.

MOIEN BRONZE.

R. LAETITIA. AVG. Une Trirème.

VICTORINVS.



On n'a point connoissance que la médaille d'or que l'on donne ici, ait été publiée. Elle pèse 94 grains.

PETIT BRONZE.

℞. PIETAS. AVG. Une figure debout devant un autel.
2) ℞. INVICTVS. Une figure d'homme nue & radiée marchant, élève la main droite & tient un fouet de la main gauche. Dans le champ un astre.

CLAVDIVS GOTHICVS.

PETIT BRONZE ARGENTÉ.

℞. GENIVS. EXERCI. Un Génie debout.

PETIT BRONZE.

℞. FELIC. TEMPO. Type de la félicité. 2) ℞. ANNONA. AVG. Une figure debout. 3) ℞. VICTORIA. AVG. Une Victoire debout. A l'exergue S. 4) DIVO. CLAVDIO. Au revers CONSECRATIO. Un autel. 5) ℞. Même légende, un aigle.

QVINTILLVS.

PETIT BRONZE.

℞. CONCORDIA. MIL. Une figure debout tient de la droite une enseigne & de la gauche une corne d'abondance. 2) ℞. SECVRITAS. AVGG. Une figure debout s'appuie de la gauche sur une colonne. 3) ℞. VICTORIA. AVG. Une Victoire debout.

AVRE.

A V R E L I A N V S.

PETIT BRONZE ARGENTÉ.

℞. ORIENS. AVG. Une figure d'homme nue debout qui foule un captif. A l'exergue XXI. P.

PETIT BRONZE.

℞. VIRT. MILITVM. Deux figures debout en habit militaire.

S E V E R I N A.

PETIT BRONZE ARGENTÉ.

℞. CONCORDIAE. MILITVM. Une figure de femme debout tient de chaque main une enseigne militaire. A l'exergue XX. T.

T E T R I C V S P A T E R.

PETIT BRONZE.

℞. HILARITAS. AVGG. Une figure debout.

T E T R I C V S F I L I V S.

MÉDAILLE DE BILLON.

℞. PIETAS. AVGVSTOR. Des instrumens de sacrifice.

PETIT BRONZE.

℞. PIETAS. AVGG. Type comme dessus, 2) ℞. SPES. AVGG. Type de l'espérance.

• TACI-

T A C I T V S.

PETIT BRONZE ARGENTÉ.

℞. MARTI. PACIF. Mars debout. A l'exergue S.

2) ℞. CLEMENTIA. TEMP. A l'exergue XXI. Z.

PETIT BRONZE.

℞. CONCORDIA. MILIT. Deux figures debout en habits longs.

F L O R I A N V S.

PETIT BRONZE.

℞. FELICITAS. SAECVLL. Type de la félicité. A l'exergue S.

P R O B V S.

PETIT BRONZE ARGENTÉ.

VIRTVS. PROBI. AVG. Le buste casqué de l'Empereur. Au revers SECVRIT. PERP. Une figure debout s'appuie sur une colonne. A l'exergue IIIXXI. 2) ℞. CLEMENTIA. TEMP. Deux figures debout. A l'exergue XXI. 3) ℞. SOLI. INVICTO. Un char à quatre chevaux que conduit une figure radiée qui est debout sur le char. A l'exergue le foudre. 4) Même type & même légende. A l'exergue R. E. 5) ℞. SOLI. INVICTO. Un char à quatre chevaux en face, conduit par une figure radiée. A l'exergue

gue R. B. 6) R. SPES. AVG. Type de l'esperance.
7) R. ADVENTVS. AVG. L'Empereur à cheval. A ses
pieds un captif. A l'exergue R.

PETIT BRONZE.

A. K. M. ATP. ΠΡΟΒΟC. CEB. Tête couronnée de
laurier. R. L. Z. Un aigle tenant une couronne de laurier
dans le bec.

2) R. ROMAE. AETER. Un temple à six colonnes.
3) R. RESTITVT. ORBIS. L'Empereur debout en
regard d'une figure de femme qui est aussi debout & qui élève
une couronne.

C A R V S.

PETIT BRONZE ARGENTÉ.

R. SPES. PVBLICA. Type de l'esperance. 2) DIVO.
CARO. Au revers CONSECRATIO. Un autel.

PETIT BRONZE.

A. K. M. A. KAΠOC. CEB. Tête radiée. R. L. A. Une
figure debout tient de la droite une balance & de la gauche
une corne d'abondance.

N V M E R I A N V S.

PETIT BRONZE ARGENTÉ.

R. PROVIDENT. AVGG. Une figure de femme debout.
A l'exergue VIXXI.

S

PETIT

PETIT BRONZE.

A. K. M. A. NOTMEPIANOC. KE. Tête couronnée de laurier.

℞. L. A. Un aigle les ailes éployées entre deux signes militaires. *

C A R I N V S.

PETIT BRONZE ARGENTÉ.

℞. PRINCIPI. IVVENT. Figure debout en habit militaire, tenant de chaque main une enseigne. A l'exergue AVE.

PETIT BRONZE.

A. K. M. A. KAPINOC. K. Tête couronnée de laurier.

℞. L. A. Une figure debout tient de la droite un timon & de la gauche une corne d'abondance.

2) A. K. M. A. KAPINOC. CEB. Tête comme dessus.

℞. L. B. Une Victoire marchant. *

3) ℞. ΕΤΟΥC. Γ. Une figure debout tient deux cornes d'abondance.

D I O C L E T I A N V S.

MOIEN BRONZE ARGENTÉ.

℞. GENIO. POPVLI. ROMANI. Un Génie debout. A l'exergue A. S. 2) Même type & même légende. A l'exergue TR. 3) Légende & type comme dessus. Aux pieds du Génie un trépied. A l'exergue A. Q. R. 4) ℞. SALVIS.

AVGG.

AVGG. ET-CAESS. FEL. KART. Une femme debout repand des fruits de chaque main. A l'exergue N. 5) Même type & même légende. A l'exergue A. 6) R. PROVIDENTIA. DEORVM. QVIES. AVGG. Deux figures debout. A l'exergue S. M. S. D. 7) Même type & même légende. A l'exergue P. TR. 8) R. SACR. MON. VRB. AVGG. ET. CAESS. N. N. Figure debout, tenant de la droite une balance & de la gauche une corne d'abondance, A l'exergue R. P.

PETIT BRONZE ARGENTÉ.

R. IOVI. CONSERVAT. AVG. Jupiter debout.
2) R. SALVS. AVG. La déesse Salus debout.

MOIEN BRONZE.

R. GENIO. POPVLL ROMANI. Un Génie debout.
A l'exergue TR. 2) R. PROVIDENTIA. DEORVM.
Deux figures debout. A l'exergue ALE.

PETIT BRONZE.

A. K. Γ. ΟΥΑΛ. ΔΙΟΚΛΗΤΙΑΝΟC. C. E. B. Tête couronnée de laurier. R. L. A. Type de l'Espérance.
2) R. L. A. Une figure debout sacrifie sur un autel. 3) R. L. A. Figure couchée sur un lit appuie la tête sur la main gauche & tient un timon de la main droite.

4) R. L. B. Une figure debout tient de la droite un rameau & de la gauche une lance en travers. *

5) R. ΕΤΟΥC. Γ. Un aigle avec une couronne dans le bec.

CATALOGUE DE MÉDAILLES.

- 6) R. L. Δ. Une Victoire debout. *
- 7) R. L. Δ. Même type avec des différences. *
- 8) R. L. ε. Un aigle avec une couronne dans le bec.
- 9) R. L. S. Type de l'Espérance. 10) R. L. Z. Jupiter debout. A ses pieds un aigle. 11) R. ENATOR. L. Type de l'Espérance. A l'exergue Δ.

V A L. M A X I M I A N V S.

A R G E N T.

R. CONCORDIA. MILITVM. Jupiter debout présente une Victoire à l'Empereur qui est aussi debout.

MOIEN BRONZE ARGENTÉ.

R. SACRA. MONET. AVGG. ET. CAESS. NOSTR. Une figure debout tient de la droite une balance & de la gauche une corne d'abondance. A l'exergue A. Q. S.

2) R. GENIO. POPVLI. ROMANI. Un Génie debout. A l'exergue KL. 3) Même typé & même légende. A l'exergue S. 4) Même type & même légende. A l'exergue SIS.

5) R. SALVIS. AVGG. ET. CAESS. FEL. KART. Une figure debout. A l'exergue L.

MOIEN BRONZE.

R. PROVIDENTIA. DEORVM. QVIES. AVGG. Deux figures debout. 2) R. GENIO. POPVLI. ROMANL Un Génie debout. A l'exergue S. 3) R. SALVIS. AVGG. ET

ET. CAESS. FEL. KART. Une figure debout. A l'exergue A. 4) R. CONSERVATORES. VRB. SVAE. Un temple à six colonnes. A l'exergue R. S.

5) IMP. MAXENTIVS. DIVO. MAXIMIANO. PATRI. Tête voilée de Maximien. R. AETERNA. MEMORIA. Un temple rond, à six colonnes.

PETIT BRONZE.

R. CONCORDIA. MILITVM. Jupiter debout présente une Victoire à l'Empereur.

2) A. K. M. OYA. MAZIMIANOC. CEB. Tête couronnée de laurier. R. L. A. Une figure debout tient de la droite un rameau & de la gauche une lance en travers.

3) R. L. B. Type de l'Espérance. 4) R. L. B. Un aigle avec une couronne de laurier dans le bec. 5) R. L. Δ. Figure debout tenant de la droite une tête de Serapis & s'appuyant de la gauche sur une haste.

6) R. L. E. Une figure debout élève la main droite & tient deux cornes d'abondance de la gauche. *

7) R. MAZIMIANOC. CEB. Tête couronnée de laurier. R. L. Z. Une Victoire debout. A l'exergue B. *

8) R. ENATOT. L. Une figure debout élève la droite & tient deux cornes d'abondance de la gauche. 9) Même type & même date. A l'exergue Γ. 10) R. L. I. Type de l'Espérance.

CONSTANTIVS.

MOIEN BRONZE ARGENTÉ.

CONSTANTIVS. NOB. CAES. Au revers SACRA
MON. VRB. AVGG. ET. CAESS. N. N. Une figure de-
bout tient de la droite une balance & de la gauche deux cor-
nes d'abondance. A l'exergue A. U. T.

MOIEN BRONZE.

FL. VAL. CONSTANTIVS. NOB. C. Au revers GE-
NIO. POPVLL. ROMANI. Un Génie debout.

2) IMP. CONSTANTIVS. P. F. AVG. Tête casquée de
Constance.

R. VIRTVS. AVGG. ET. CAESS. N. N. L'Empereur
à cheval foule deux ennemis. A l'exergue A Q S.

Cette médaille est comptée parmi les plus rares, à cause
du titre d'Auguste qui y est donné à Constance. (*Banduri*
T. II, p. 104.)

HELENA.

PETIT BRONZE ARGENTÉ.

FL. HELENA. AVGVSTA. Au revers SECVRITAS.
REL PVBLICAE. A l'exergue SMANTI. 2) Même type
& même légende. A l'exergue TSIS.

CARAV.

C A R A V S I V S.

PETIT BRONZE

IMP. C. CARAVSIVS. AVG. Tête radiée. R. SPES.
AVG. Type de l'Espérance. Dans le champ S. P. A l'exer-
gue S.

A L L E C T V S.

PETIT BRONZE

IMP. C. ALLECTVS. P. F. AVG. Tête radiée. R. PAX.
AVG. Une femme debout tient de la droite un rameau &
de la gauche une lance en travers. Dans le champ S. P.
A l'exergue ML.

S E V E R V S.

MOIEN BRONZE

SEVERVS. NOB. CAES. Tête couronnée de laurier.
R. VIRTVS. AVGG. ET. CAESS. N. N. Mars debout.
A l'exergue A. Q. F.

G A L . M A X I M I A N V S.

MOIEN BRONZE ARGENTÉ

R. GENIO. POPVLI. ROMANI. Un Génie debout.
A l'exergue ATE. 2) Même type & même légende. A
l'exergue KE. 3) Type & légende comme dessus. A l'exer-
gue ATS.

MOIEN

MOIEN BRONZE.

℞. GENIO. AVGVSTI. ΘΗ. Un Génie debout. A l'exergue SMNA. 2) Même type & même légende sans le monogramme. A l'exergue SMTS. 3) Même type & même légende. A l'exergue SIS. 4) ℞. GENIO. IMPERATORIS. Un Génie debout.

PETIT BRONZE

ΜΑΞΙΜΙΑΝΟC. Κ. Tête couronnée de laurier.
℞. Λ. Δ. Une Victoire marchant. *

G A L E R I A V A L E R I A.

MOIEN BRONZE

GAL. VALERIA. AVG. Buste de l'Imperatrice. ℞. VENERI. VICTRICL. Une figure debout tient de la droite une pomme & relève de la gauche le pan de sa robe. A l'exergue ATB.

M A X E N T I V S.

MOIEN BRONZE

℞. CONSERV. VRB. SVAE. Un temple à six colonnes. Au milieu du temple une figure assise. A l'exergue R. Q. 2) Même type & même légende. A l'exergue R. P. 3) Même légende. Un temple à quatre colonnes. Au milieu du temple une figure debout, qui couronne une figure assise. A l'exergue T. T. 4) Même légende. Un temple à quatre colon-

colonnes. Une figure debout présente une couronne à une figure assise. A ses pieds un captif. A l'exergue ST.
 5) R. VICTORIA. AETERNA. AVG. N. Une Victoire marchant. A l'exergue MOSTT. 6) R. AETERNITAS. AVG. N. Castor & Pollux. A l'exergue MOSTS.

R O M V L V S.

MOIEN BRONZE.

DIVO. ROMVLO. NVBIS. CONS. Tête nue de Romulus. R. AETERNAE. MEMORIAE. Un temple rond. A l'exergue RO.

M A X I M I N V S.

MOIEN BRONZE.

GAL. VAL. MAXIMINVS. NOB. CAES. Tête couronnée de laurier. Au revers GENIO. CAESARIS. Un Génie debout. A l'exergue ANT. 2) Même type & même légende. A l'exergue ALE.

3) IMP. C. GAL. VAL. MAXIMINVS. P. F. AVG. Tête comme dessus.

R. BONO. GENIO. PH. IMPERATORIS. Un Génie debout. Dans le champ à droite un croissant. Au dessous K. A gauche A. Plus bas P. A l'exergue ALE.

Suivant Banduri cette médaille est une des plus rares. Celle qu'il a rapportée diffère de la nôtre par rapport aux lettres qui sont réparties dans le champ.

T

4) R.

4) R. GENIO. IMPERATORIS. Un Génie debout.
A l'exergue ALE. 5) R. GENIO. AVGVSTI. Un Génie debout tenant de la main droite une tête de Serapis. A l'exergue ALE.

L I C I N I V S.

PETIT BRONZE ARGENTÉ.

R. IOVI. CONSERVATORI. AVG. Jupiter debout tenant de la droite une Victoire. A ses pieds une palme. A l'exergue SMN.

MOIEN BRONZE.

R. SOLI. INVICTO. COMIT. Une figure d'homme nue debout la tête radiée. A l'exergue R. S. 2) R. IOVI. CONSERVATORI. Jupiter debout. A l'exergue R. S. 3) R. IOVI. CONSERVATORI. AVGG NN. Type comme dessus. A l'exergue ANT

PETIT BRONZE.

IMP. LICINIVS. AVG. Tête casquée de Licinius. Au revers une enseigne militaire entre deux captifs. Sur l'enseigne on lit VOT. XX. A l'exergue BSTS.

2) R. GENIO. AVGVSTI. GH. Un Génie debout. *

L I C I N I V S I V N.

PETIT BRONZE.

D. N. LICIN. LICINIVS. NOB. CAES. Buste du César. Au revers PROVIDENTIAE. CAESS. Un temple rond. A l'exer-

A l'exergue MRTA. 2) R. IOVI. CONSERVATORI.
Jupiter lançant le foudre. A l'exergue AR.

CONSTANTINVS MAGNVS.

PETIT BRONZE ARGENTÉ.

R. GLORIA. EXERCITVS. Deux figures en habit militaire. Au milieu deux enseignes. A l'exergue PCONST.
2) R. PROVIDENTIA AVGG. Un édifice. A l'exergue SMALB.

MOIEN BRONZE.

IMP. CONSTANTINVS. P. F. AVG. Tête de Constantin couronnée de laurier. R. MARTI. CONSERVATORI. Tête comme dessus mais casquée. 2) R. Légende comme dessus. Mars debout. A l'exergue T. T. 3) R. GENIO. POPVLI ROMANI. Un Génie debout. A l'exergue PLC. 4) R. GENIO. POP. ROM. Type comme dessus. A l'exergue PLN. 5) R. PRINCIPI. IVVENTVTIS. Une figure debout en habit militaire tient de la gauche un globe & de la droite une lance en travers. A l'exergue PLC. 6) Même légende. Une figure debout en habit militaire tient de chaque main une enseigne. A l'exergue PLN. 7) R. COMITI. AVGG. NN. Un homme nu debout la tête radiée tient de la droite un globe & de la gauche un fouet. A l'exergue PLN. 8) R. SOLI. INVICTO. COMITI. Type comme dessus. A l'exergue PTR.

PETIT BRONZE.

℞. SARMATIA. DEVICTA. Une Victoire debout. A ses pieds un captif. A l'exergue PTR. 2) ℞. D. N. CONSTANTINI. MAX. AVG. Au milieu d'une couronne VOT. XX. 3) DV. CONSTANTINVS. P. AVGG. Tête voilée de Constantin. ℞. Un char à quatre chevaux conduit par une figure qui est debout sur le char, & qui tend la droite à une main qui paroît sortir des nues. A l'exergue SMANT.

F A V S T A.

PETIT BRONZE.

FLAV. MAX. FAVSTA. AVG. Au revers SPES. REI. PVBLICAE. Une femme debout tient deux enfans entre ses bras. A l'exergue T. T.

C R I S P V S.

PETIT BRONZE.

℞. ROMAE. AETERNAE. Une figure assise tient un bouclier sur lequel on lit VOT. V. A l'exergue AQ. 2) ℞. VOT. X. au milieu d'une couronne de laurier. Autour de la couronne CAESARVM. NOSTRORVM. 3) ℞. BEATA. TRANQVILLITAS. Un autel sur lequel est inscrit VOT. XX. Au dessus de l'autel un globe & trois étoiles.

CON-

CONSTANTINVS IVN.

PETIT BRONZE.

℞. GLORIA. EXERCITVS. Deux figures en habit militaire debout. A l'exergue TROB. 2) ℞. BEATA. TRANQVILLITAS. Un autel surmonté d'un globe. Sur l'autel on lit VOTIS XX. 3) ℞. CLARITAS. REIPVBLICAE. Une figure debout élève la main droite & tient un globe de la main gauche.

CONSTANS.

MOIEN BRONZE.

℞. FEL. TEMP. REPARATIO. L'Empereur debout sur un navire, tient de la droite l'oiseau Phénix & s'appuie de la gauche sur le *labarum*. Derrière la figure debout une Victoire assise. 2) Même légende. Une figure en habit militaire conduit une autre figure par la main. Derrière ces figures un arbre. Au-dessous de l'arbre une hutte. A l'exergue AQS.

CONSTANTIVS.

ARGENT.

℞. VOTIS XXX. MVLT. XXXX. dans une couronne de laurier. A l'exergue SCON.

PETIT BRONZE ARGENTÉ.

℞. GLORIA. EXERCITVS. Deux figures debout en habit militaire. A l'exergue SCONOB. 2) ℞. FEL. TEM.

T 3

REPA-

MOIEN BRONZE.

℞. SALVS. DD. NN. AVG. ET. CAES. Au milieu du champ le monogramme de XP̄̄̄̄ & les lettres A & ω. A l'exergue MRS.

I V L I A N V S

ARGENT.

FL. CL. IVLIANVS. P. F. AVG. Tête jeune de Julien ceinte du diadème. Au revers VICTORIA. DD. NN. AVGG. Une Victoire debout. A l'exergue LVG. 2) ℞. VOTIS. V. MVLTIS. X. au milieu d'une couronne. A l'exergue TR. 3) D. N. FL. CL. IVLIANVS P. F. AVG. Tête barbue de Julien. Au revers VOT. X. MVLT. XX. dans une couronne. A l'exergue CON.

MOIEN BRONZE.

℞. SECVRITAS. REI. PVB. Le taureau Apis. Au dessus deux astres. A l'exergue CLKA.

PETIT BRONZE.

D. N. FL. CL. IVLIANVS. P. F. AVG. Tête casquée & barbue de Julien. Au revers VOT. X. MVLT. XX. dans une couronne. A l'exergue ANT.

V A L E N T I N I A N V S.

O R.

D. N. VALENTINIANVS. P. F. AVG. Tête ceinte du diadème.

℞. RE-

℞. RESTITVTOR. REIPVBLICAE. L'Empereur debout tient de la gauche une Victoire & s'appuie de la droite sur le *labarum*. A l'exergue CONSP.

ARGENT.

℞. VRBS. ROMA. Une figure assise tient de la droite une Victoire & s'appuie de la gauche sur une haste. A l'exergue R. P.

VALENS.

OR.

D. N. VALENS. P. F. AVG. Tête ceinte du diadème.

℞. RESTITVTOR. REIPVBLICAE. Type comme dessus sur la médaille d'or de Valentinien. A l'exergue SMNI.

ARGENT.

℞. VRBS. ROMA. Une figure assise. A l'exergue TRP.

GRATIANVS.

MOIEN BRONZE.

℞. REPARATIO. REIPVBLICAE. Figure debout en habit militaire, tend la main à une femme qui est à genoux. A l'exergue SMTRS.

THEODOSIVS.

MOIEN BRONZE.

℞. GLORIA. ROMANORVM. Une figure debout en habit militaire tient de la gauche un globe & s'appuie de la droite sur le *labarum*. A l'exergue MAP.

MAXI-

M A X I M V S.

ARGENT.

℞. VIRTUS. ROMANORVM. Figure casquée assise en face, tenant de la droite un globe & s'appuyant de la gauche sur une haste. A l'exergue TRPS.

MOIEN BRONZE.

℞. REPARATIO. REIPUBLICAE. L'Empereur debout en habit militaire tient de la gauche une Victoire & tend la droite à une figure de femme tourelée qui est à genoux.

A R C A D I V S.

OR.

D. N. ARCADIVS. P. F. AVG. Tête ceinte du diadème.

℞. VICTORIA. AVGGG. L'Empereur debout en habit militaire foule un captif. Dans le champ M. D. A l'exergue COMOB.

ARGENT.

℞. VIRTUS. ROMANORVM. Une figure casquée assise. A l'exergue MDPS.

H O N O R I V S.

OR.

D. N. HONORIVS. P. F. AVG. Tête ceinte du diadème.

℞. VICTORIA. AVGGG. L'Empereur debout foule un captif. Dans le champ R. V. A l'exergue COMOB.

ARGENT.

℞. VIRTUS. ROMANORVM. Une figure casquée assise.

U

CON.

CONSTANTINVS.

OR.

D. N. CONSTANTINVS. P. F. AVG. Tête ceinte du diadème.

R. VICTORIA. AA AVGGGG. Une figure en habit militaire foule un captif. Elle tient de la gauche une Victoire & s'appuie de la droite sur le *labarum*. Dans le champ L. D. A l'exergue COMOB.

Cette médaille qui fait mention de quatre Augustes, est estimée très - rare. (Banduri T. II, pag. 550.)

THEODOSIVS IVN.

OR.

D. N. THEODOSIVS. P. F. AVG. Tête casquée en face.

R. IMP. XXXII. COS. XVII. P. P. Une figure casquée assise, tient de la droite un globe surmonté d'une croix & pose le pied gauche sur la proue d'un vaisseau. Dans le champ un astre. A l'exergue COMOB.

2) Tête & légende comme dessus.

R. VOT. XXX. MVLT. XXXX. A. Type comme dessus. A l'exergue CONOB.

ANASTASIVS.

OR.

D. N. ANASTASIVS. P. P. AVG. Tête casquée en face.

R. VICTORIA. AVGGG. B. Une Victoire debout tient de la droite une croix surmontée d'un *Rho*. Dans le champ une étoile. A l'exergue CONOB.

Le

Le P. Banduri n'a point rapporté de médaille d'Anastase avec la lettre B, ni de Théodose le jeune avec la lettre A, qui terminent les deux légendes que l'on donne ici.

MOIEN BRONZE.

℞. Au milieu du champ M. A l'exergue NIC. 2) Même médaille. La lettre M est surmontée d'une croix.

I V S T I N V S.

GRAND BRONZE.

℞. M. Au-dessous B. Dans le champ deux étoiles. A l'exergue CON.

I V S T I N I A N V S.

MÉDAILLON DE BRONZE.

D. N. IVSTINIANVS. P. F. AVG. L'Empereur casqué en face, tient de la main droite un globe surmonté d'une croix. ℞. M. Au-dessus une croix. Au-dessous B. A côté ANNO. X. A l'exergue CON.

L E O V I.

MOIEN BRONZE.

+LEON. BASILEVS. ROM. Tête de l'Empereur en face. Au revers +LEON. EN. ΘEO. BASILEVS. ROMEO. Cette légende remplit le champ de la médaille.

MICHAEL, CONSTANTIVS ET THEOPHILVS.

OR.

+MIXAHL. CONSZANZINS. Deux têtes en face.
℞. X. ΘEOFILOS. BASIL. E. Θ. Tête en face.

BASILIUS.

MOIEN BRONZE.

+BASILIOS. BASILEOS. L'Empereur assis en face, tient de la droite le *labarum*. Au revers +BASILIOS. εν. ΘΕΟ. BASILEOS. ΡΟΜΕΟΝ.

ROMANVS DIOGENES.

OR.

X. ΘΕΟΤΟC. ΒΟΗΘ. ΡΩ. ΔΕC. L'Empereur en face tenant de la gauche une longue croix, est couronné par la Vierge. Au-dessus de la tête de Marie M. Θ. Au-dessus de la tête de l'Empereur une main.

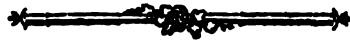
℞. X. IHS. XPS. REX. REGNANTINM. Buste en face de notre Seigneur.



ADDI-



A D D I T I O N S.



Page 33. *TARENTUM*. La premiere de ces médailles a été citée par Winckelmann dans l'histoire de l'art; p.206. (Tr. fr. T. I, p. 350).

Page 37. *CAULONIA*. La médaille de cette ville est très-ancienne & les figures y sont traitées dans ce que les antiquaires appellent le style Etrusque. La maniere dont le nom de la ville est inscrit sur chacune des deux faces de la médaille, pourroit faire croire, qu'elle a été frappée dans le tems que les Grecs commençoient d'écrire de gauche à droite, & que l'on ne s'est servi de l'ancienne écriture sur un des deux côtés, qu'en faveur de ceux qui n'étoient pas encore accoutumés à la nouvelle.

Page 40. *NAXUS*. On a jugé par le poids & surtout par la fabrique de ce médaillon, qu'on pouvoit le ranger, d'après d'Orville, parmi les médailles Siciliennes; quoique la plupart des antiquaires l'attribuent à l'isle de Naxos. Ce n'est pas sans beaucoup de satisfaction que l'on vient de voir, que M.

Castello P. d. T. dans l'ouvrage publié à Palerme, sous le nom: *d'Aggiunte alla Sicilia Numismatica di Paruta*, réfère pareillement des médailles semblables à la ville de Naxus en Sicile.

Page 41. *CATANNA*. L'auteur sus-mentionné rapporte une médaille de Catana, qui ne diffère de celle que l'on donne sous le N^o. 2, qu'en ce que le taureau à face humaine y est représenté à demi-couché.

Page 122. Le P. Jobert soutient dans la Science des médailles, que c'est à dessein qu'on a omis la date de l'année, sur les trois médailles qu'il cite. Le Baron de la Bastie, dans ses remarques sur ce Traité, est d'un sentiment contraire, & il attribue cette omission à l'inadvertance du monétaire. Il faut observer que sur la médaille rapportée dans ce catalogue, la lettre L, qui signifie *anno*, se trouve à gauche de la figure du revers, à l'endroit que la lettre numérale occupe sur tous les autres médaillons de potin de Philippe père & de son fils, contenus dans cette collection: ce qui semble prouver que c'est par méprise qu'elle y a été placée.

Page 129. Quoique les parties saillantes de la médaille d'or de Gallien aient un peu souffert; les légendes sont pourtant d'une entière conservation.



En donnant des médailles Imperiales frappées en Egypte, qui diffèrent ou par leurs dates, ou par leurs types, de celles

les qui ont déjà été publiées, on s'est borné, dans quelques endroits de ce catalogue, à indiquer les revers en y ajoutant un asterisque, sans faire mention des légendes qui accompagnent les têtes. Cependant comme ces légendes varient souvent entre elles, on a estimé qu'il ne seroit pas hors de propos, de rapporter ici celles qui ont été omises.

SEVERUS ALEXANDER p. 119.

- N^o. 3. A. KAI. M. AYP. CEY. AΛEΞANΔPOC. ET. Tête couronnée de laurier.

GORDIANUS Pius p. 120.

- N^o. 2. A. K. M. AN. ΓOPΔIANOC. ET. CE. Tête couronnée de laurier.
 N^o. 3. Tête & légende comme dessus.
 N^o. 5. A. K. M. ANT. ΓOPΔIANOC. ET. Tête comme dessus.
 N^o. 6. Même légende & même tête.
 N^o. 7. De même.

PHILIPPUS Senior p. 122.

- N^o. 2. A. K. M. IOY. ΦIΛIΠΠOC. ET. C. ET. CE. Buste de Philippe couronné de laurier.
 N^o. 7. A. K. M. IOY. ΦIΛIΠΠOC. ET. CE. Comme dessus.
 N^o. 8. Légende comme dessus. Tête couronnée de laurier.
 N^o. 9. Même légende & même tête.

DIOCLETIANUS p. 139 & 140.

- N^o. 4. A. K. Γ. ΟΥΑΛ. ΔΙΟΚΛΗΤΙΑΝΟC. CEB. Tête couronnée de laurier.
- N^o. 6. Légende & tête comme dessus.
- N^o. 7. De même.

VALERIUS MAXIMIANUS p. 141.

- N^o. 6. A. K. M. A. ΟΥΑ. ΜΑΞΙΜΙΑΝΟC. CEB. Tête couronnée de laurier.

On a oublié d'avertir que la médaille de moyen bronze de Galère Maximien p. 144, qui a pour légende: GENIO. AVGVSTI. avec le monogramme MH, est, suivant le P. Banduri (T. II, p. 135), du nombre des plus rares. On lit autour de la tête qui est couronnée de laurier:

IMP. C. GAL. VAL. MAXIMIANVS. P. F. AVG.

La médaille de petit bronze de Licinius p. 146, N^o. 2, a pour légende du côté de la tête:

IMP. C. VAL. LICIN. LICINIVS. P. F. AVG.

Au revers dans le champ à gauche on voit un Δ.

Le monogramme qui termine la légende du revers ne se voit, dans le Recueil de Banduri, sur aucune médaille de Licinius: il ne s'y trouve que sur des médailles de Galère Maximien & de Maximin.

Les médailles de fabrique Egyptienne qu'on a rangées dans ce catalogue parmi le petit bronze, paroissent dans d'autres Recueils sous le nom de petits médaillons, à cause de leur épaisseur. On trouve de même, que plusieurs des médailles de Dioclétien & de ses successeurs, qui ont été placées ici dans le moyen bronze, l'ont été par d'autres dans le grand bronze, pour en compléter la suite. Il paroît effectivement que ces monnoies, surtout celles d'une étendue un peu considérable, tenoient lieu de grand bronze, dans la décadence de l'Empire.

On ajoute ici le poids des médailles Imperiales d'or, qui n'a été indiqué que dans deux endroits de ce catalogue, & on donne à la fin de ces additions, le médaillon rapporté à la page 62.

Nota. Les deux médailles contenues dans la vignette ci-dessus sont relatives, l'une au N^o. 3, p. 113, l'autre au N^o. 2, p. 122.

La médaille de Néron pèse	.	.	.	117 grains.
— — de Vespasien	.	.	.	115 —
— — de Tite	.	.	.	116 —
— — de Trajan	.	.	.	108 —
— — d'Antonin	.	.	.	114 —
— — de L. Verus	.	.	.	116 —
— — de Gordien	.	.	.	80 —
— — d'Herennius	.	.	.	56 —
— — de Gallien	.	.	.	113 —

La médaille de Victorin pefe	94 grains.
— — de Valentinien	71 —
— — de Valens	70 —
— — d' Arcadius	71 —
— — d' Honorius	69 —
— — de Constantin le Tyran	72 —
— — de Théodose	72 —
— — du même	71 —
— — d' Anastase	71 —
— — de Michael	70 —
— — de Romanus Diogenes	65 —



à LEIPZIG,
de l'Imprimerie de B. C. Breitkopf & Fils.



C O R R E C T I O N S.

- Page 1, ligne 9, liere; lisez: lierre.*
- 10, *lig. 2, Ptolom. lif. Ptolém.*
- 11, *avant dernière ligne, quoi qu'elle; lif. quoiqu'elle.*
- 19, *lig. 3, 14 & 17, lif. Turdetaines, Turdetains.*
- 30, *lig. 4, Ky; lif. K. y.*
- 41, *lig. 4, en commençant par le bas, Athene; lif. Athènes.*
- 88, *lig. 16 & 17, PONT. MAX; lif. P. M.*
- 91, *après la ligne 17, ajoutez: Au-devant de la tête on voit quelques traits de la date L. II.*
- 96, *lig. 16, lif. une ancre.*
- 97, *lig. 6, lif. PRINCEPS.*
- 110, *lig. 10, lif. PRINC.*
- 113, *lig. 8, lif. CAELESTIS.*
- 132, *lig. 3, lif. LICINIVS.*
- 145, *lig. 2, lif. exergue.*





